

UCHWAŁA Nr XXXV/411/05
Rady Miejskiej w Szklarskiej Porębie
z dnia 19 lipca 2005 r.

- w sprawie uchwalenia Planu Rozwoju Lokalnego.

Na podstawie art. 18 ust.2 pkt 6 ustawy z dnia 8 marca 1990 r. o samorządzie gminnym (tekst jednolity Dz. U. z 2001 r. Nr 142, poz. 1591 z późn. zm.) uchwała się, co następuje:

§ 1

Uchwała się Plan Rozwoju Lokalnego zgodnie z załącznikiem Nr 1 do niniejszej uchwały.

§ 2

Wykonanie uchwały powierza się Burmistrzowi Szklarskiej Poręby.

§ 3

Uchwała wchodzi w życie z dniem podjęcia.

UZASADNIENIE

Plan Rozwoju Lokalnego opracowany został w oparciu o Strategię Zrównoważonego Rozwoju Gminy Szklarska Poręba, z uwzględnieniem wieloletniego planu inwestycyjnego i wniosków radnych Rady Miejskiej w Szklarskiej Porębie. Jest to dokument, który stanowi podstawę do wykorzystania funduszy strukturalnych i Funduszy Spójności UE, oraz określa priorytety w gospodarowaniu miastem w okresie 10 lat.

PLAN ROZWOJU LOKALNEGO MIASTA SZKLARSKA POREBA



KWIECIEŃ 2005

1.	Obszar i czas realizacji planu rozwoju lokalnego	4
2.	Aktualna sytuacja społeczno – gospodarcza gminy	5
2.1	Położenie, powierzchnia, ludność	5
2.2	Gmina – podział administracyjny	11
2.3	Środowisko przyrodnicze	12
2.3.1	Rzeźba terenu	12
2.3.2	Parametry klimatyczne	13
2.3.3	Gleby	15
2.3.4	Sieć hydrograficzna	15
2.3.5	Surowce mineralne	16
2.3.6	Flora i fauna	18
2.3.7	Obszary prawnie chronione, pomniki przyrody i zieleń miejska	19
2.4	Turystyka	21
2.5	Zagospodarowanie przestrzenne	23
2.5.1	Uwarunkowania ochrony środowiska	26
2.5.2	Segregacja i gromadzenie selektywne odpadów	27
2.5.3	Infrastruktura techniczna	28
2.5.4	Ścieżki rowerowe	29
2.5.5	Gospodarka wodno – ściekowa	29
2.5.6	Sieć wodociągowa	30
2.5.7	Zaopatrzenie w energię elektryczną i ciepłą	30
2.5.8	Gospodarka odpadami	30
2.5.9	Gazyfikacja	31
2.6	Stan obiektów dziedzictwa kulturowego	31
2.7	Działalność gospodarcza	32
2.7.1	Rolnictwo	32
2.7.2	Działalność pozarolnicza	33
2.8	Sfera społeczna	34
2.8.1	Poziom bezrobocia, rynek pracy	34
2.8.2	Infrastruktura społeczna	36
3.	Zadania polegające na poprawie sytuacji na terenie gminy	41
3.1	Analiza SWOT	41
3.2	Cel rozwoju	42
3.3	Planowane zadania	43
3.3.1	Rozwój funkcji turystyczno – wypoczynkowej	43
3.3.2	Kształtowanie funkcji ośrodka sportów zimowych i letnich	43
3.3.3	Rozwój infrastruktury techniczno – społecznej	44
3.3.4	Działania na rzecz inicjatyw kulturalno – artystycznych	45
4.	Harmonogram realizacji zadań i projektów	45
5.	Powiązanie projektów z innymi działaniami realizowanymi na terenie gminy, powiatu, województwa	49
6.	Oczekiwane wskaźniki osiągnięte w Planie Rozwoju lokalnego	55
7.	Plan finansowy na okres realizacji planu	58
8.	System wdrażania, sposoby monitorowania, oceny	61
9.	Spis tabel i wykresów	64

1. OBSZAR I CZAS REALIZACJI PLANU ROZWOJU LOKALNEGO

Strategia rozwoju miasta Szklarska Poręba jest podstawowym dokumentem lokalnego samorządu, wskazującym główne kierunki trwałego rozwoju społeczno - gospodarczego gminy i sposoby poprawy jakości życia mieszkańców. Realizacja strategii odbywa się poprzez realizację programów operacyjnych m.in. „Plan Rozwoju Lokalnego Miasta Szklarska Poręba”, który wskazuje konkretne zadania (projekty) planowane do realizacji w latach 2005 – 2006 oraz 2007 – 2013 finansowane ze środków własnych oraz w ramach środków Funduszy Strukturalnych.

O w pełni zrównoważonym rozwoju regionu decyduje osiągnięcia czterech łądów:

- *ekologicznego* – ochrona i kształtowanie środowiska przyrodniczego;
- *gospodarczego* – kształtowanie odpowiedniej struktury gospodarki i ograniczenie bezrobocia;
- *przestrzennego* – odpowiednia lokalizacja i funkcjonowanie terenów przemysłowych, mieszkaniowych, komunikacyjnych i innych.
- *społecznego* – akceptacja społeczna proponowanych i podejmowanych działań;

Program Rozwoju Lokalnego:

- przedstawia sytuację społeczno-ekonomiczną miasta Szklarska Poręba;
- identyfikuje mocne i słabe strony miasta, a także szanse rozwoju;
- identyfikuje najistotniejsze problemy wymagające rozwiązania;
- zawiera opis działań i zadań (projektów) zmierzających do osiągnięcia rozwoju społecznego i gospodarczego miasta Szklarska Poręba;
- określa plan finansowy realizowanych zadań (projektów) oraz planowane środki budżetowe na lata 2005 – 2006;

„Plan Rozwoju Lokalnego Miasta Szklarska Poręba” ma charakter otwarty, podlegać będzie procesowi aktualizacji i weryfikacji. Zgłaszane na etapie konsultacji wnioski, uwagi i propozycje zostały wykorzystane przy opracowaniu projektu.

2. AKTUALNA SYTUACJA SPOŁECZNO – GOSPODARCZA GMINY

2.1 Położenie, powierzchnia, ludność

Szklarska Poręba znajduje się w zachodnio – południowej części Polski, przy granicy polsko – czeskiej. Szklarska Poręba dzieli się na: Dolną, Średnią i Górną. Miasto położone jest w dolinie rzeki Kamiennej i jej dopływów. Teren miasta należy do makroregionu Sudety Zachodnie. W granicach miasta występują dwa mezoregiony: Góry Izerskie i Karkonosze. Nad miastem dominują od południa: Szrenica, Łabski Szczyt i Wielki Szyszak, od zachodu i północy położone już Górach Izerskich: Wysoka Kopa, Wysoki Kamień i Czarna Góra. Dolina, w której położone jest miasto, od wschodu „otwiera” się na Kotlinę Jeleniogórską. Najwyżej położoną częścią miasta jest teren wierzchowiny Karkonoszy, w rejonie zbocza Łabskiego Szczytu (1 400 m n.p.m.). Najniższym punktem jest koryto rzeki Kamienna, w miejscu jej przechodzenie przez wschodnią granicę miasta na teren gminy Piechowice (ok. 490 m n.p.m.). Strefę najbardziej zwartej zabudowy miejskiej Szklarskiej Poręby Górnej mieści się w przedziale 630 – 700 m n.p.m. bardziej rozproszona zabudowa Szklarskiej Poręby Dolnej leży w przedziale wysokościowym 500 – 660 m n.p.m. Całość zabudowy miejskiej obejmuje strefę wysokościową 500 – 840 m n.p.m.

Miasto Szklarska Poręba zajmuje powierzchnię 75,4 km², co stanowi 12,0% powierzchni powiatu jeleniogórskiego i 0,4% regionu dolnośląskiego. Miejscowość składa się z szeregu oddalonych od siebie osiedli położonych na różnych wysokościach, od 440 m n.p.m. na granicy z gminą Piechowice do 886 m w Jakuszycach. Najwyższy punkt w granicach miasta leży na zboczach Łabskiego Szczytu (1.420 m n.p.m.).

Znaczną część powierzchni miasta stanowią użytki leśne (ok. 83,93 %) wynika to z ukształtowania terenu, na którym położona jest Szklarska Poręba. Gmina znajduje się częściowo na terenie Karkonoskiego Parku Narodowego. Tereny mieszkaniowe zajmują 1,70 % powierzchni całej gminy. Szklarska Poręba jest miejscowością turystyczną odwiedzaną przez miłośników, nie tylko wędrowek górskich i sportów zimowych, ale również fanów turystyki rowerowej (w okolicach miasta istnieje dobrze rozwinięta sieć ścieżek rowerowych). Miasto organizuje dla mieszkańców i turystów liczne imprezy kulturalne i sportowe w ciągu całego roku.

Tabela 1. Zagospodarowanie przestrzenne w Szklarskiej Porębie

Rodzaj zagospodarowania terenu	Powierzchnia użytków [m ²]	Udział w pow. miasta[%]
Użytki rolne	425	5,64
Tereny mieszkaniowe	128	1,70
Drogi	105	1,39
Tereny przemysłowe	4	0,05
Tereny wypoczynkowe	139	1,84
Wody	24	0,32
Użytki leśne	6330	83,93
Pozostałe	387	5,13
RAZEM:	7542	100,00

Źródło: Urząd Miejski w Szklarskiej Porębie

W Szklarskiej Porębie mieszka ok. 7200 mieszkańców co stanowi 11,34 % mieszkańców powiatu jeleniogórskiego i 0,25 % mieszkańców województwa dolnośląskiego. Na 1 km² miasta mieszka przeciętnie 96,44 osób. Gęstość zaludnienia na terenie województwa znacznie odbiega od danych w Szklarskiej Porębie, ponieważ wynosi 150 osób na km². Rozbieżności te wynikają głównie z położenia miasta i jego turystycznego charakteru. Przyrost naturalny w Szklarskiej Porębie w 2003 roku wyniósł - 3,0 %, co oznacza, że urodziło się mniej o 22 osoby niż zmarły. W przeciętnym gospodarstwie domowym mieszka obecnie 2,53 osoby.

Tabela 2. Liczba mieszkańców Szklarskiej Poręby i powiatu jeleniogórskiego

	Ogółem	Mężczyźni	Kobiety
Szklarska Poręba	7274	3392	3882
Powiat Jeleniogórski	64157	30571	33586

Źródło: Rocznik Statystyczny – 2004 – Urząd Statystyczny we Wrocławiu

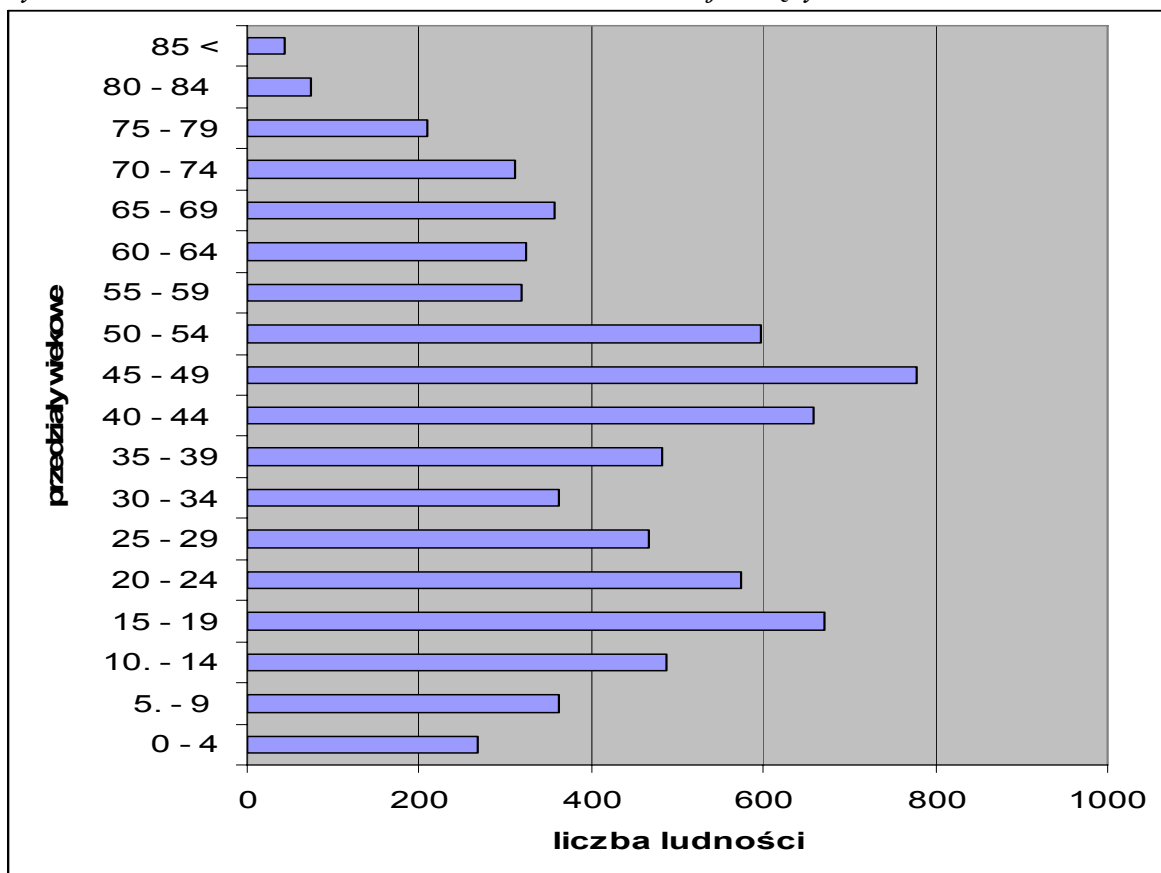
W roku 2003 z miasta wyjechało 111 osób, co stanowi 1,53 % ogółu mieszkańców. Szklarską Porębę opuściło 48 mężczyzn i 63 kobiety. Miasto posiada liczne walory krajobrazowe, jest ono przez to atrakcyjnym miejscem do osiedlania się dla ludzi, którzy uciekają z dużych ośrodków przemysłowych. Często przybywają do miasta, ponieważ chcą otworzyć własny pensjonat lub hotel, a Szklarska Poręba oferuje nie tylko wyśmienite warunki przyrodnicze,

ale również władze miasta wprowadziły szereg ulg dla inwestorów. W 2003 roku do miasta przybyło 78 osób, w tym 37 mężczyzn i 41 kobiet.

W porównaniu z latami wcześniejszymi liczba mieszkańców Szklarskiej Poręby stale maleje. Od roku 1999 do chwili obecnej zanotowano spadek o ok. 700 osób. Jest to bardzo niepokojąca sytuacja, która wynika głównie z odpływu młodych ludzi do większych ośrodków miejskich, gdzie łatwiej jest znaleźć pracę w wyuczonym zawodzie. Wiele młodych osób zostaje po studiach w dużych aglomeracjach i tam poszukując pracy. W ostatnich latach nasilił się także odpływ ludzi w poszukiwaniu pracy zagranicę.

Najlichnieszą grupę mieszkańców stanowią ludzie w wieku 40 – 49 lat. Co czwarty mieszkaniec miasta ma mniej niż 30 lat. Społeczeństwo Szklarskiej Poręby jest stosunkowo młode i w przyszłości kolejne roczniki będą wchodzić na rynek pracy. Kształt struktury demograficznej wynika z wyższych demograficznych jakimi miały miejsce w Polsce w latach powojennych i w latach 70 i 80 XX wieku. Obecnie obserwuje się nie tylko w Szklarskiej Porębie, ale na terenie całego kraju bardzo niski ujemny przyrost naturalny. Sytuacja ta wynika m.in. z trudnej i niepewnej sytuacji gospodarczej w kraju.

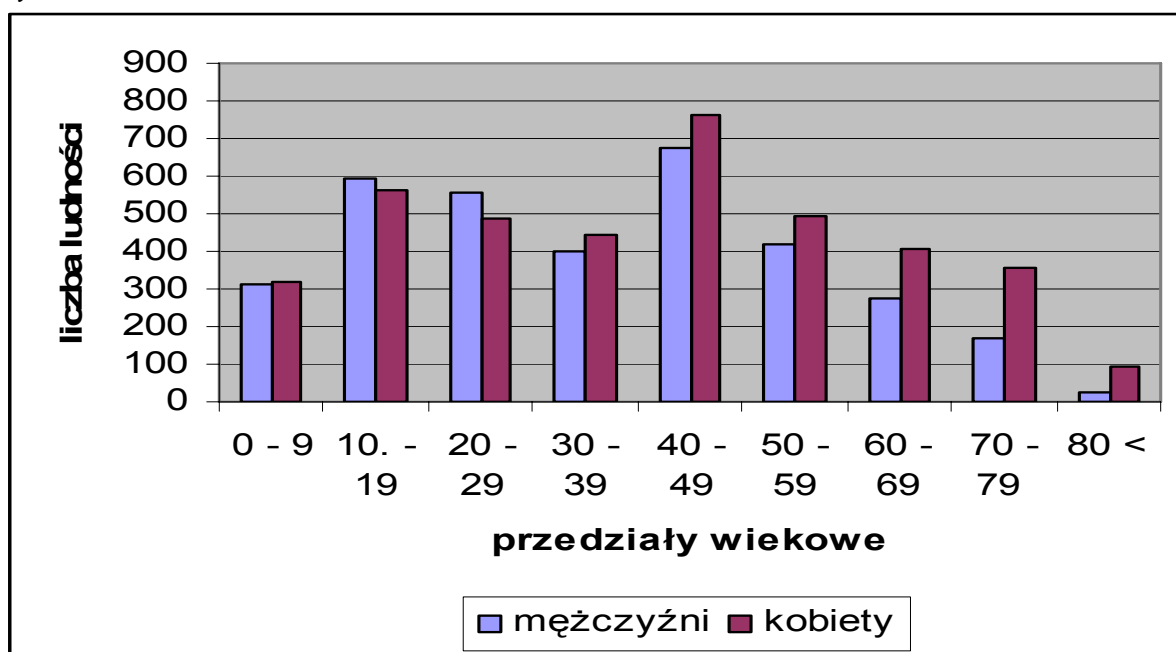
Wykres 1. . Struktura wiekowa mieszkańców Szklarskiej Poręby w 2002 roku



Źródło: Narodowy Spis Powszechny – 2002

W Szklarskiej Porębie liczba kobiet jest wyższa od liczby mężczyzn, wg danych, które pochodzą z Narodowego Spisu Powszechnego – 2002 o 496 osób. Współczynnik feminizacji jest tutaj bardzo wysoki - na 100 mężczyzn przypada 114 kobiet. W młodszych grupach wiekowych przeważają nieznacznie mężczyźni. Jednak w grupach, w których znajdują się osoby powyższej 40 roku życia sytuacja uległa zmianie i tutaj możemy zaobserwować wysoki odsetek kobiet.

Wykres 2. Struktura wiekowa mieszkańców miasta w 2002 roku



Źródło: Narodowy Spis Powszechny 2002

Na 100 osób w wieku produkcyjnym w Szklarskiej Porębie przypada 55 osób w wieku nieprodukcyjnym. Jednak w mieście notuje się wyższy udział ludności w wieku przedprodukcyjnym (wg danych pochodzących z „Rocznika Statystycznego dla województwa Dolnośląskiego – 2004” – Urząd Statystyczny we Wrocławiu) wynosiła 185 osób więcej niż osób w wieku poprodukcyjnym.

Tabela 3. Liczba ludności w wieku przedprodukcyjnym, produkcyjnym i poprodukcyjnym w 1999r. i 2003r.

	Przedprodukcyjna		Produkcyjna		Poprodukcyjne	
	1999	2003	1999	2003	1999	2003
Szklarska Poręba	1801	1376	5080	4707	1186	1191
Udział [%]	22,3	18,9	63,0	64,7	14,7	16,4

Źródło: Dane z Urzędu Statystycznego we Wrocławiu i „Strategia Zrównoważonego Rozwoju Gminy Szklarska Poręba

W ciągu czterech lat zwiększył się na terenie Szklarskiej Poręby udział ludności w wieku produkcyjnej z 63,0 % do 64,7 %. Najbardziej widoczny jest wzrost udziału ludności poprodukcyjnej, której liczba w ciągu czterech lat utrzymała się prawie na niezmiennym poziomie, co przy spadku liczby ludności w Szklarskiej Porębie spowodował wzrost udziału w ogólnej liczbie ludności o 1,7 %. Zmiany w udziale osób w wieku produkcyjnym i nieprodukcyjnym wynikają głównie ze struktury wiekowej mieszkańców miasta, gdzie ludność w wieku poniżej 30 lat stanowi ok. 40 % wszystkich mieszkańców. W kolejnych latach może nastąpić wzrost bezrobocia, jeżeli na terenie miasta nie będą powstawały kolejne miejsca pracy.

Tabela 4. Stan cywilny mieszkańców Szklarskiej Poręby

	Stan cywilny prawny:				
	kawaler / panna	żonaty/ zameżna	wdowiec/ wdowa	rozwidziony/ rozwidziona	pozostały
ogółem	2012	3082	640	494	2
mężczyźni	1034	1520	96	207	2
kobiety	978	1562	544	287	

Źródło: Narodowy Spis Powszechny – 2002

Biorąc pod uwagę stan cywilny mieszkańców najliczniejszą grupę stanowią osoby pozostające w związkach małżeńskich, stanowią oni ok. 49,5 % osób powyżej 15 roku życia. Kolejną liczną grupę stanowią kawalerowi i panny. Pośrednio wynika to ze zmiany sposobu życia. Osoby w coraz późniejszym wieku decydują się na wstąpienie w formalny związek małżeński. Obecnie taką granicę stanowi wiek ok. 25 lat.

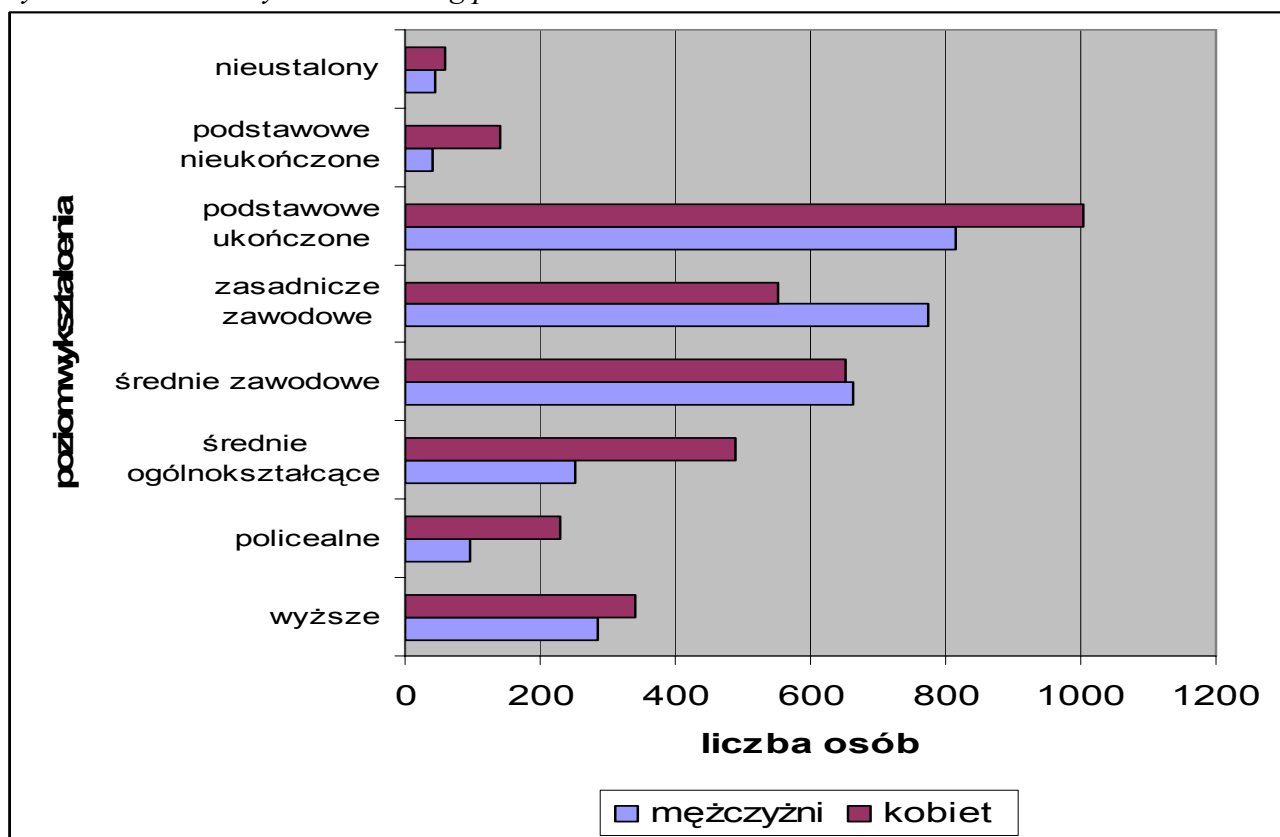
W grupie osób w wieku 20 - 29 i 30 – 39 przeważają osoby z wykształceniem średnim zawodowym i zasadniczym zawodowym. W ogólnej licznie ludność najwięcej osób z wykształceniem podstawowym jest wśród osób starszych powyżej 65 roku życia. Wysoki jest udział osób z wykształceniem wyższym (8,5 %), w tej grupie przeważają kobiety. Wśród osób z wykształceniem policealnym, średnim ogólnokształcącym i podstawowym dominują również kobiety.

Tabela 5. Poziom wykształcenia mieszkańców Szklarskiej Poręby wg grup wiekowych

	Poziom wykształcenia:							
	Wyższe	policealne	średnie ogólnokształcące	średnie zawodowe	zasadnicze zawodowe	podstawowe ukończone	podstawowe nieukończone	nieustalony
> 19	-	-	78	19	47	654	41	39
20 - 29	103	86	198	252	263	106	19	14
30 - 39	135	51	80	245	239	68	13	13
40 - 49	161	111	140	402	404	194	6	19
50 - 59	114	46	11	214	221	198		10
60 - 64	37	15	33	61	55	121		3
65 <	74	18	100	123	97	480	98	6

Źródło: Narodowy Spis Powszechny 2002

Wykres 3. Poziom wykształcenia wg płci



Źródło: Narodowy Spis Powszechny 2002

2.2 Gmina – podział administracyjny

Miasto Szklarska Poręba jest gminą miejską, która w wyniku reformy administracyjnej kraju znalazła się w powiecie jeleniogórskim, który oprócz składa się z czterech gmin miejskich: Karpacz, Kowary, Piechowice i Szklarska Poręba oraz pięciu gmin wiejskich: Janowice Wielkie, Jeżów Sudecki, Mysłakowice, Podgórzyn i Stara Kamienica. Miasto Szklarska Poręba przylega do granicy polsko – czeskiej. Od południa sąsiaduje z powiatami czeskimi Jablonec n/N. oraz Semily, od zachodu z gminą Świeradów Zdrój, północy – gminą Stara Kamienica oraz wschodu z gminą Piechowice.

Gmina jest członkiem Euroregionu Nysa, w skład którego po stronie polskiej obok miasta Szklarska Poręba wchodzi 44 gminy z terenu województwa dolnośląskiego i 4 gminy z województwa lubuskiego. Euroregion Nysa jest organizacją, w skład której oprócz strony polskiej, wchodzi przedstawiciele Republiki Niemieckiej i Republiki Czeskiej.

Do głównych celów Euroregionu Nysa zalicza się:

- usuwanie negatywnego oddziaływania granic państwowych;
- poprawa poziomu życia mieszkańców Euroregionu;
- poprawa stanu naturalnych i kulturowych warunków życia;
- rozwój potencjału gospodarczego na obszarze Euroregionu, wspieranie wszystkich działań na poziomie regionalnym, które prowadzą uczestniczące państwo do integracji z Unią Europejską.

Gmina miejska Szklarska Poręba należy także do Związku Gmin Karkonoskich, który zrzesza sześć gmin z obszaru Kotliny Jeleniogórskiej. Do grona członków należą także: gmina Karpacz, Kowary, Mysłakowice, Piechowice i Podgórzyn. Działalność Związku Gmin Karkonoskich związana jest przede wszystkim z ochroną środowiska, ale w planach ZGK są również inne zadania: edukacja, kultura oraz promocja. Związek Gmin Karkonoskich powstał 23 marca 1992 roku.

Współpraca międzynarodowa miasta Szklarska Poręba jest bogata. Miasto podpisało umowy o współpracy z czterema miastami z trzech krajów europejskich. Miastami partnerskimi Szklarskiej Poręby są:

- **Gmina Bad Harzburg w Republice Niemiec** – (16.09.1995 r. podpisano akt o partnerstwie)

Obszar współpracy: inicjatywy i kontakty w dziedzinach: samorządu miejskiego, gospodarki gminnej, turystyki, pracy z młodzieżą, służb socjalnych, kultury i sportu,

dalszej rozbudowy domu Hauptmanów – muzeum Szklarskiej Poręby (stworzenie polsko – niemieckiego centrum spotkań);

- **Gmina Harrachov w Republice Czeskiej** (15.11.2001r. umowa o współpracy i partnerstwie)

Obszar współpracy:

- Turystyka i sport – dążenie do wspólnego wykorzystania potencjału rekreacyjnego obu miast;
 - Wychowanie i szkolnictwo na zasadach wzajemnego poznania, poszanowania i sąsiedzkiego porozumienia;
 - Kultura i sztuka regionu Karkonoszy i Gór Izerskich;
 - Kompleksowa ochrona środowiska naturalnego – odbudowa zachwianej biocenozy Karkonoszy i Gór Izerskich;
 - Międzynarodowa komunikacja i transport – uruchomienie kolejowego połączenia między obu miastami, otwieranie kolejnych turystycznych przejść granicznych;
 - Wzajemna promocja regionu;
 - Aktywne wspieranie partnerskich inicjatyw w europejskich funduszach pomocowych;
- **Aulum – Haderup w Królestwie Danii** (05.09.1992r. umowa o współpracy),
Obszary współpracy: kultura i szkolnictwo, turystyka i sport, ochrona środowiska, projekty ekonomiczne oraz współpraca gospodarcza i administracja lokalna;
 - **Kořenov – Republika Czeska** (25.11.2005 umowa o współpracy) – umocnienie stosunków dobrosąsiedzkich pomiędzy mieszkańcami i władzami miasta.

2.3 Środowisko przyrodnicze

2.3.1 Rzeźba terenu

Miasto Szklarska Poręba leży na terenie zachodnich Karkonoszy i południowo – wschodniej części Gór Izerskich. Oba masywy górskie oddzielone są równoleżnikowym odcinkiem górnej części doliny Kamiennej oraz obniżeniem Przełęczy Szklarskiej. Z innych większych dolin rzecznych należy wymienić dolinę rzeki Izery.

Najwyższym szczytem w części Karkonoszy leżącym w granicach miasta jest Sokolik (1384 m n.p.m.). Grzbiet Karkonoszy obniża się od Łabskiego Szczytu w kierunku zachodnim, ku Przełęczy Szklarskiej. Oprócz Sokolika znajdują się tutaj ponad to szczyty Szrenica (1362 m n.p.m.), Mumlawski Szczyt (1219 m n.p.m.), Kamiennik (1295 m n.p.m.),

Kocierz (918 m n.p.m.), Babiniec (998 m n.p.m.), i Przedział (1060 m n.p.m.). Z wyraźniejszych obniżeń przełęczowych tych gór wymienić można: Przełęcz Szklarską (889 m n.p.m.), która oddziela w rejonie Jakuszyce główny grzbiet Karkonoszy od Gór Izerskich, i Przełęcz Mokrą (1266 m n.p.m.), która oddziela Szrenicę od Sokolika.

Część Szklarskiej Poręby leży na terenie Gór Izerskich. Na terenie gminy znajdują się szczyty: Kobyla (907 m n.p.m.), Krogulec (988 m n.p.m.), Cicha Równina (1001 m n.p.m.), Granicznik (873 m n.p.m.), Dział Izerski (904 m n.p.m.), Kozi Grzbiet (945 m n.p.m.), Tkacka Góra (897 m n.p.m.), Wysoka Kopa (1126 m n.p.m.), Izerskie Garby (1084 m n.p.m.), Zwalisko (1047 m n.p.m.), wysoki kamień (1058 m n.p.m.) oraz Czarna Góra (965 m n.p.m.). Miasto położone jest w dolinie rzeki Kamiennej. Część miasta, która leży po północnej stronie rzeki wspina się na południowe zbocza Wysokiego Grzbietu (Góry Izerskie), natomiast część miasta leżąca po południowej stronie rzeki znajduje się na terenie Karkonoszy.

2.3.2 Parametry klimatyczne

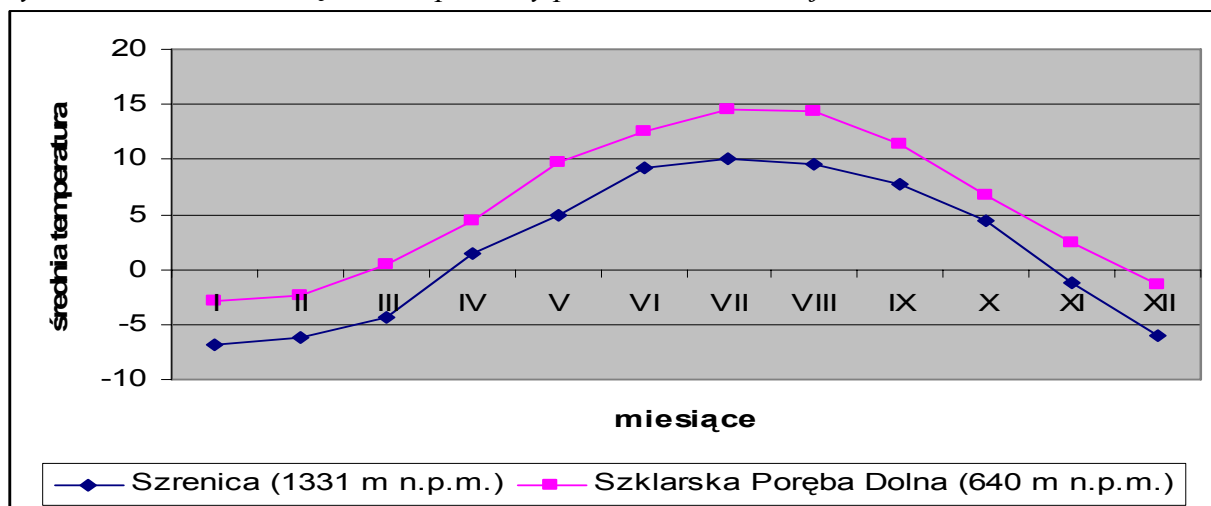
Warunki klimatyczne w Szklarskiej Porębie kształtowane są przez liczne występujące niezależnie od siebie czynniki. Do najważniejszych należy zaliczyć:

- rodzaje mas powietrza atmosferycznego, które docierają nad teren miasta;
- kierunki, z których przesuwa się nad teren miasta masy powietrza;
- efekty orograficzne, które są spowodowane istnieniem grzbietu Karkonoszy i Gór Izerskich;
- położenie miasta w obniżeniu dolinnym rzeki Kamiennej;

Ukształtowanie terenu, na którym położone jest miasto, ma wpływ na warunki pogodowe. Na terenie miasta przeważają wiatry wiejące z kierunków zachodnich i południowo – zachodnich. Najczęściej wieją w Szklarskiej Porębie wiatry ze wschodu. Na obszarze Szklarskiej Poręby można wyróżnić dwie główne sfery o różnej frekwencji wiatrów: górne partie Karkonoszy oraz dno doliny Kamiennej. Różnica pomiędzy nimi polega głównie na wyższym udziale zachodnich kierunków wiatru w dolinie w stosunku do sfery grzbietowej.

Na warunki termiczne również znaczny wpływ ma topografia terenu. W okolicy szczytu Szrenica, na wysokości 1311 m n.p.m., średnia roczna temperatura powietrza wyniosła 1,9 °C (dane na podstawie badań prowadzonych w latach 1961 – 1970), w Szklarskiej Porębie Dolnej wyniosła 5,6 °C (dane na podstawie badań prowadzonych w latach 1931 – 1970).

Wykres 4. Średnie miesięczne temperatury powietrza w st. Celsjusza



Źródło: „Studium uwarunkowań i kierunków zagospodarowania przestrzennego miasta Szklarska Poręba”

Stopień zachmurzenia, liczba dni pogodnych, liczba dni pochmurnych jest również uzależniona od ukształtowania terenu. Średnio w roku na terenach położonych na wysokości ok. 650 m n.p.m. można odnotować 46,8 dni pogodnych. Znacznie mniej dni bezchmurnych można odnotować na wysokości powyżej 1000 m n.p.m. – w okolicy Szrenicy 1331 m n.p.m. liczba dni pogodnych w ciągu roku wynosi zaledwie 29,1. Na terenach wyżej położonych zachmurzenie jest częstsze niż w Szklarskiej Porębie Dolnej i rzadziej występują zamglenia (Szrenica – 264 dni; Szklarska Poręba Dolna – 39,0 dni) oraz burze (Szrenica – 30,1dni; Szklarska Poręba Dolna – 16,0 dni).

Najwyższe opady występują w północnej stronie Karkonoszy. Opady występują na omawianym obszarze przy wszystkich typach cyrkulacji powietrza. Szczególnie jednak intensywne są opady spowodowane procesami spiętrzeniowymi, które są związane z pokonywaniem barier górskich przez nacierającymi nań masami powietrza.

Do głównych warunków zalegania pokrywy śnieżnej należy zaliczyć:

- wysokość terenu,
- ekspozycję stoku – pokrywa śnieżna zalega dłużej na stokach eksponowanych w kierunku północnym;
- rodzaj szaty roślinnej – śnieg dłużej zalega na terenach porośniętych lasem;
- prędkość wiatru – śnieg jest zwiewany ze szczytów, wówczas śnieg gromadzi się w obniżeniach terenu np. Hala pod Łebskim Szczytem, Hala Szrenica;

2.3.3 Gleby

Na obszarze miasta przeważają gleby brunatne wyługowane i kwaśne o niskiej zasobności w składniki pokarmowe dla roślin. Gleby te powstały na podłożu glin lekkich, w większości ze skał granitowych, przy współdziałaniu procesów deluwialnych. Pod względem przydatności rolniczej gleby te należą zwykle do kompleksu trwałych użytków zielonych. Są to gleby słabe albo bardzo słabe, jedynie w północno – wschodnim gleby zostały miejscowo zaliczone do kompleksu owsiano – ziemniaczanego górskiego lub owsiano – pastewnego

2.3.4 Sieć hydrograficzna

Przez obszar miasta przebiega dział wodny zlewisz Morza Północnego i Morza Bałtyckiego. Do zlewiska Morza Północnego należy dorzecze Łaby, które obejmuje tereny na zachód od linii biegnącej od granicy państwowej w rejonie zachodniego skraju Torfowiska pod Mumlawskim Wierchem, przez górę Kocierz, Cichą Równinę i Rozdroże pod Cichą Równią. Do zlewni Morza Bałtyckiego odwadniana jest część pozostała – w ramach dorzecza Odry.

Przez centrum miasta przepływa rzeka Kamienna, posiadająca liczne dopływy. Na jej dwóch prawobrzeżnych dopływach tj. Kamieńczyku i Szklarce znajdują się piękne wodospady. Rzeka Kamienna ma swoje źródła w zachodniej części Karkonoszy, na północnych stokach Mumlawskiego Wierchu na wysokości 1125 m n.p.m. Rzeka ta jest lewym dopływem Bobru. Całkowita długość wynosi 33,4 km. Najważniejszymi dopływami Kamiennej na terenie Szklarskiej Poręby są: Owczy Potok, Kamieńczyk, Szlifierska Struga, Szklarski Potok, Szklarka i Czarna Płóczka. Wzdłuż zachodniej granicy miasta przepływa Izera, która na terytorium Republiki Czeskiej wpada do Łaby. Ma swoje źródła na terenie Republiki Czeskiej – na zboczu góry Smerk. Jej najważniejszymi dopływami są: Kobyła, Smolna, Kamionek i Koziniec.

Na terenie miasta licznie występują mokradła i torfowiska. Do najważniejszych należą: Szrenickie Mokradła, Torfowisko pod Mumlawskim Wierchem, torfowisko wysokie Zielony Klin.

Charakterystycznym elementem dla rzek przepływających przez teren Szklarskiej Poręby jest występowanie licznych, na ogół krótko trwałych wezbrań, które są poprzedzane okresami niskich przepływów. W odpływie całkowitym przeważa odpływ okresu zimowego, który na tym obszarze jest wydłużony w stosunku do terenów Polski niżowej i zwykle obejmuje miesiące od października do maja.

Rzeka Kamienna płynie na terenie miasta wyraźnie wciętym w granitowe podłoże korytem. Nachylenie profilu podłużnego koryta co powoduje szybki, a w okresach wezbrań bardzo

gwałtowny ruch wody. W rezultacie całkowite wypełnienie koryta rzeki zdarza się rzadko. Zabudowanie ulokowane są w znacznej odległości od rzeki Kamiennej, dzięki czemu do podstopień gospodarstw dochodzi na tych terenach wyjątkowo rzadko. Dopływy rzeki Kamiennej mogą znacznie przybierać w okresie intensywnych opadów i powodować lokalne podtopienia. Duże masy płynącej wody zatykają przepusty pod drogami, co stanowią zagrożenie dla dróg i szlaków turystycznych, które ulegają zniszczeniu w wyniku zalania przez ciek wodny.

Wody podziemne na terenie gminy Szklarska Poręba występować mogą zarówno w utworach pokrywowych, jak również w obrębie uszczelnionego podłoża krystalicznego. Cześć płytko występujących wód podziemnych cechuje znaczna zmienność sezonowa lub pomiędzy poszczególnymi latami. Dla obszaru górskiego, do którego należy teren Szklarskiej Poręby, charakterystyczne jest uwalnianie znacznej części wód atmosferycznych w dość krótkich okresach roztopowych.

Zasoby wodne na terenie Szklarskiej Poręby kształtowane są przez następujące czynniki:

- znaczne rozmiary zasilania wodami atmosferycznymi, silnie zróżnicowane wysokościowo;
- obniżona w stosunku do obszarów niżowych i zróżnicowana wielkość strat na parowanie;
- niewielka objętość wód stale retencjonowanych podziemnie;
- szybkie zmniejszanie się własności retencyjnych skał uszczelnionego podłoża skalnego wraz ze wzrostem głębokości;
- szybkie przemieszczanie się większości płytkich wód podziemnych;
- wysoki moduł odpływu rzek, przy znacznej zmienności wielkości ich przepływu.

2.3.5 Surowce mineralne

Obszar Karkonoszy oraz tereny gmin sąsiednich należy do terenów Polski najbardziej urozmaiconych pod względem mineralizacji. Obecnie na terenie miasta nie ma żadnych czynnych kopalni rud, jednakże w przeszłości górnictwo stanowiło tutaj ważną część działalności gospodarczej. Dzisiaj o tych czasach świadczą stare sztolnie, szybiki i zwałowiska. Górnictwo związane było tutaj z wydobywaniem minerałów rudnych w granicie i w pegmatytach m.in. molibdenu, wanadu, uranu i toru. Na obszarze gminy występują także przejawy okruszczenia magnetytowego z siarczkami, powstałe w wyniku oddziaływania procesów pomagmowych. Stwierdzono także występowanie magnetytu i hematytu.

Na podstawie wykonanej w 1982 roku inwentaryzacji złóż kopalin stałych. Do ważniejszych złóż oraz udostępniających je kamieniołomów należą:

- Złoże granitu – „Szklarska Poręba – Huta”;
- Złoże granitu – „Wiciarka”;
- Złoże granitu – „Czerwony Potok”;
- Złoże kwarcu żyłowego „Stanisław I”;

Na terenie miasta znajdują się trzy kopalnie na działalność, których zostały wydane koncesje, określono granice obszarów i terenów górniczych:

1. Złoże granitu – „Szklarska Poręba – Huta” – powierzchnia obszaru górniczego 79.063 m², a powierzchnia terenu górniczego 682.273 m²;
2. Złoże granitu – „Czerwony Potok” - powierzchnia obszaru górniczego 9.790 m², a powierzchnia terenu górniczego 433.796 m² – złoża znajdują się u podnóża południowych zboczy Wysokiego Grzbietu, na stosach zniesienia Spławna;
3. Złoże kwarcu żyłowego „Stanisław I” - powierzchnia obszaru górniczego 323.213 m², a powierzchnia terenu górniczego 1.704.847 m², do miasta Szklarska Poręba należy południowa część złoża, północne tereny leżą w granicach administracyjnych gminy Stara Kamienica.

Na terenie gminy miejskiej Szklarska Poręba występują także zasoby kopalin przydatne do leczenia substancjami błotnistymi, wód radoczynnych i wód termalnych. Złoża te mogą w przyszłości przyczynić się do rozwoju funkcji uzdrowiskowych miasta.

1. złoża torfu borowinowego – nie są obecnie eksploatowane, całkowite zasoby wynoszą 35 000 m². Złoże zlokalizowane jest ok. 300 m od szosy Jakuszcze – Szklarska Poręba, przy drodze leśnej prowadzącej do kamieniołomu „Wiciarka”;
2. wody radoczynne – odkryto w wyniku przeprowadzonych badań w latach 1963 – 1967. złoża to zaliczane jest do wód swoistych bardzo słabo mineralizowanych, poza radoczynnością nie wykazują innych cech leczniczych. Łączne zasoby wód radoczynnych udokumentowane w kat. „C” wynoszą 258 m³/dobę. Wody te pod względem typu pochodzenia są bardzo zbliżone do części wód leczniczych Świeradowa Zdroju.
3. wody termalne – występowanie złoża możliwe w regionie Szklarska Poręba Dolna – Górzyniec. Konieczne jest wykonanie kolejnych badań na głębokości 1500 – 2000 m. Istnieje szansa na natrafienie na wody o temperaturze ok. 80 – 90 °C.

2.3.6 Flora i fauna

Pionowe zróżnicowanie klimatyczne powoduje, iż roślinność tego obszaru jest zróżnicowana piętrowo. Na obszarze Szklarskiej Poręby wyróżnia się trzy piętra wysokościowe:

- Piętro regla dolnego (400 – 1000 m n.p.m.), na obszarze tym przeważają lasy, które są silnie zniekształcone wskutek wylesień oraz nieprawidłowej gospodarki. Są to głównie lasy świerkowe, powstałe w wyniku nasadzenia. Resztkowo i na niewielkich obszarach występuje również buczyna górská oraz płaty borów sosnowych;
- Piętro regla górnego (1000 – 1250 m n.p.m.), przeważ tutaj bór świerkowy, którego drzewostan można uważać za naturalne na tym terenie. Lasy tego piętra są zagrożone zanieczyszczeniami powietrza, które są przenoszone drogą atmosferyczną;
- Piętro subalpejskie – zwane też piętrem kosodrzewiny (1250 – 1500 m n.p.m.) z zespołem zarośli z kosodrzewiny, największy obszar zajmują tutaj zarośla kosodrzewiny, traworośla trzcinnika owłosionego, murawy bliźniczkowe oraz zbiorowiska naskalnych mszaków i porostów.

Na terenie Karkonoskiego Parku Narodowego występują następujące gatunki roślin podlegających ochronie: limba, kosodrzewina, wawrzynek wilczelyko, bluszcz pospolity, podrzeń żebrowiec, widłak jałowcowy, widłak goździsty, orlik pospolity, gnidosz rozesłany, barwinek pospolity, arnika górská, dziewięciśń bezłodygowy, lilia złotogłów, storczyk szerokolistny, storczyk Fuchsa, gółka długoostrogowa, sromotnik bezwstydnny.

Występują tutaj również gatunki roślin znajdujące się pod częściową ochroną: kruszyna pospolita, kalina koralowa, paprotka zwyczajna, kopytnik pospolity, pierwiosnka wyniosła, marzanka wonna, naparstnica purpurowa, goryczka trojęściowa, ciemiężycza zielona, konwalia majowa.

Tabela 6. Zwierzęta występują na terenie miasta Szklarska Poręba

Ssaki	Sarna, jelen europejski, muflon, dzik, lis, kuna leśna, łasica, tchórz, borsuk, gronostaj, jeż zachodni, nornik zwyczajny, mysz polna, kret, ryjówka, orzecznica, darniówka, nocnik bury, nornica ruda.
Ptaki	Głuszczyk, cietrzew, jarząbek, włośnica, dzięcioł czarny, orzechówka, czeczotka, gil, krzyżodziób świerkowy, sikora czarnogłowa, muchołówka mała, kwiczoł, siwerniak, drożd obrożny, płochacz, skalny
Ryby	Nie występują na terenie gminy Szklarska Poręba – odczyn kwaśny wód powierzchniowych
płazy i gady	salamandra plamista, traszka górską, żaba trawna, ropucha zwyczajna, jaszczurka zwijka, jaszczurka żyworodna, padalec zwyczajny, zaskroniec zwyczajny, żmija zygzakowata
bezkęgowce	Wyplawek alpejski, równonóg, ślimak przewrotka Kotuli, ślimak maskowiec

Źródło: „Studium uwarunkowań i kierunków zagospodarowania przestrzennego miasta Szklarska Poręba”

Wśród specyficznych cech fauny Karkonoszy zauważyć należy:

- Mały udział gatunków karpackich;
- Prawie zupełny brak gatunków ciepłolubnych;
- Dość duża ilość gatunków alpejskich i borealno – górskich;
- Niewielki udział gatunków endemicznych;
- Swoisty zespół bezkręgowców w porównaniu z obszarem Sudetów wschodnich oraz pozostałych obszarów górskich Polski;

2.3.7 Obszary prawnie chronione, pomniki przyrody i zieleń miejska

Cześć miasta położona jest na terenie Karkonoskiego Parku Narodowego, który został utworzony w 1959 roku i obecnie powierzchnia Parku wynosi 557,56 ha. W roku 1996 wprowadzono tzw. Otulinę Parku, jest to swego rodzaju strefa ochronna o powierzchni 11 265 ha otaczająca Karkonoski Park Narodowy.

Na terenie miasta znajduje się 18 pomników przyrody (drzew ustanowionych w drodze rozporządzenia wojewody). Na terenie miasta Szklarska Poręba oprócz prawnie chronionych pomników przyrody znajdują się również obiekty, które wyróżniają ten teren z pośród innych miejsc na terenie Polski. Osobliwościami przyrody, o których należy wspomnieć są:

- Wodospad Kamieńczyk – najwyższy wodospad w Sudetach. Za środkową kaskadą wodospadu znajduje się jaskinia, która została sztucznie wykuta przez Walończyków. Występuje w niej skupisko pegmatytu i ametystów;
- Wodospad Szklarki – jest położony na terenie Enklawy Karkonoskiego Parku Narodowego. Na lewym brzegu skalnego progu znajdują się okazała marmity;
- Śnieżne Kotły – dwa najlepiej wykształcone kotły polodowcowe w Karkonoszach z dobrze zachowanymi formami glacialnymi;
- Szrenica – szczyt górujący nad miastem, obok znajdują się grupy skalne – Końskie Łby, Szronowiec i Trzy Świnki;
- Krucze Skały – okazała grupa skalna na prawym brzegu rzeki Kamiennej;
- Krzywe Baszty – granitowa silnie pochylona grupa skalna, która jest położona na lewym brzegu rzeki Kamiennej;
- Zakręt Śmierci – na drodze Sudeckiej, pomiędzy Szklarską Porębą i Świeradowem Zdrój;
- Wysoki Kamień – szczyt górujący od zachodu nad Szklarską Porębą;
- Złoty Widok – bardzo stromy próg skalny nad doliną rzeki Kamiennej o wysokości 20 m;
- Chybotek – od XIX wieku jedna z głównych atrakcji turystycznych Szklarskiej Poręby. Kilkumetrowej wysokości ruchoma grupa skalna złożona z kilku granitowych bloków;
- Czerwona Jama – sztucznie powstała w wyniku eksplozji pegmatytów w skalistym brzegu rzeki Kamiennej jaskinia;

Zieleń miejską stanowią parki miejskie, zieleń przykościelna i przycmentarna:

- Park przy Muzeum K. Hauptmana – powierzchnia 4,75 ha;
- Park Miejski w centrum w Szklarskiej Poręby – powierzchnia około 4 ha – w parku znajduje się drzewostan mieszany średniego wieku, cokół spalonej muszli koncertowej. Park intensywnie odwiedzany przez mieszkańców i turystów;
- Cmentarz ewangelicki – powierzchnia 1 ha – groby są całkowicie zdewastowane. Na cmentarzu znajduje się grób Karola Hauptmana. Cmentarza pochodzi z I poł. XIX wieku. Został także wpisany do rejestru zabytków;
- Cmentarz katolicki – powierzchnia 1 ha – znajduje się przy ul. Wyszyńskiego, cmentarz pochodzi z II poł. XIX w. W części cmentarza znajduje się duża ilość zieleni np. żywotniki i sosny;

- Cmentarz katolicki przy ul. Piastowskiej – powierzchnia 0,40 ha – jest to najstarszy obiekt na terenie miasta pochodzący z XVII wieku. Został wpisany do rejestru zabytków;
- Zieleń przykościelna – Kościół p.w. Bożego Ciała położony przy zbiegu ul. Świerczewskiego, 11 Listopada i Wyszyńskiego – zieleń przykościelna jest niskiej klasy;

Na terenie miasta znajdują się również obiekty zasługujące na ochronę ze względów florystycznych i faunistycznych: dolina Izery, Buczyna nad Przełęczą Szklarską, torfowisko kolo Jakuszyce, Biała Dolina, Dolina Czeskiej Strugi, Dolina Szklarskiego Potoku, źródłisko i dolinka strumienia w Szklarskiej Porębie Dolnej, łąki nad potokiem Bednarz oraz dolina Kurzackiej Wody. Jako forma ochrony proponowana jest użytek ekologiczny.

2.4 Turystyka

Dojazd do miasta koleją możliwy jest tylko ze stacji Jelenia Góra, z której odjeżdża pociąg do stacji Szklarska Poręba Górna dwa razy dziennie (w godzinach porannych i popołudniowych). Natomiast lepiej rozwinięta jest komunikacja autobusowa. Najczęściej odjeżdżają autobusy do Jeleniej Góry, istnieją także połączenia z innymi turystycznymi miejscowościami w regionie Karpaczem i Świeradowem Zdrój. Szklarska Poręba posiada bezpośrednie połączenie także z miastami województwa dolnośląskiego: Bolesławcem, Lubinem, Wrocławiem, a nawet całego kraju Brzegiem, Łodzią, Turkiem i Warszawą. Łatwy jest także dojazd do przejścia granicznego w Jakuszycach oraz połączenie autobusowe z czeską miejscowością Jablonec.

Miasto dysponuje bogatą siecią- placówek gastronomicznych oraz szeroką bazą miejsc noclegowych, wynika to z turystycznego charakteru miasta.

Tabela 7. Rodzaje placówek gastronomicznych

Placówki gastronomiczne:	Ilość placówek:
▪ Bary	12
▪ Bistra	5
▪ Kawiarnie	8
▪ Pizzerie	4
▪ Restauracje	19
▪ Inne	10

Źródło: Dane Urzędu Miasta w Szklarskiej Porębie

Na terenie miasta działa 58 placówek świadczących usługi gastronomiczne. Na terenie miasta największe skupisko barów i restauracji przy głównych ulicach miasta: ul. Jedności Narodowej i 1 – go Maja, gdzie mieści się ponad połowa z wszystkich placówek w mieście. Mnogość punktów gastronomicznych świadczących szeroka gamę usług od pubów poprzez bary i pizzerie do restauracji wynika z turystycznego charakteru miasta, do którego rocznie przyjeżdża i korzysta z noclegów ok. 132 500 osób.

Tabela 8. rozmieszczenie placówek gastronomicznych na terenie miasta

Ulica:	Ilość placówek:
Jedności Narodowej	14
1 – go Maja	13
Turystyczna	6
Mickiewicza	5
Odrodzenia	3
Franciszkańska	2
Jeleniogórska	1
Partyzantów	1
Sikorskiego	1
Kopernika	1
Kołątaja	1
Piastowska	1
Morcinka	1
Krasickiego	1
Słowackiego	1
Okrzei	1
Wzgórze Paderewskiego	1
Szklarska Poręba – Jakuszcze	1
Wodospad „Kamieńczyk”	1

Źródło: Dane Urzędu Miasta w Szklarskiej Porębie

Miasto posiada bogatą bazę noclegową. Turyści przybywający do miasta na okres dłuższy niż na jeden dzień mogą się zatrzymać w hotelach, schroniskach, campingach i pensjonatach oraz domach wczasowych. Dysponują one łącznie ok. 6000 miejscami noclegowymi. Przedstawiają one różny standard, dlatego też każdy przybywający do miasta może znaleźć odpowiedni nocleg, który będzie odpowiadał jego wymaganiom cenowym i prezentował odpowiedni standard.

Tabela 9. Baza noclegowa na terenie miasta

Baza noclegowa:	Ilość placówek:	Ilość miejsc:

▪ Hotele	10	837
▪ Schroniska	9	421
▪ Campingi	4	260
▪ Pensjonaty i domy wczasowe	117	3844
▪ Inne		ok. 600

Źródło: Dane Urzędu Miasta w Szklarskiej Porębie

Najczęściej na terenie miasta są placówki średniej wielkości dysponujące miejscami noclegowymi od 10 – 50. Dużych placówek, które mogą przyjąć jednorazowo powyżej 100 osób, jest na terenie miasta 12 (w tym dwie dysponują bazą noclegowa dla więcej niż 150 osób). Występują także małe pensjonaty, które przyjmują kilka osób. Na terenie miasta działa również kilka gospodarstw agroturystycznych, które oprócz miejsc noclegowych oferują np. przejażdżki konne.

Tabela 10. Rodzaj bazy noclegowej

Liczba noclegów:	Ilość placówek:
>10	10
10 – 50	91
50 – 100	20
100 – 150	10
150 <	2
0	7

Źródło: Dane Urzędu Miasta w Szklarskiej Porębie

Na terenie miasta powstały liczne ścieżki rowerowe, z których chętnie korzystają osoby przyjezdne. Rozwoju turystyki na terenie miasta i okolic spowodował wzrost zapotrzebowania na wszelkiego rodzaju usługi związane z tą dziedziną. W Szklarskiej Porębie działają liczne wypożyczalnie sprzętu rowerowego, punkty serwisowe oraz punkty ze sprzętem i akcesoriami rowerowymi. Rozwój tego typu placówek sprzyja dalszej popularyzacji turystyki rowerowej i przyciąga kolejne osoby w te okolice. Miasto zapewnia nie tylko sieć ścieżek rowerowych, ale także bogate zaplecze.

2.5 Zagospodarowanie przestrzenne

Aktualny stan zasobów mieszkaniowych w Szklarskiej Porębie, wg danych pochodzących z Miejskiego Zakładu Gospodarki Lokalowej, własność gminy stanowi 41 budynków,

w których mieści się 190 mieszkań. do wspólnot mieszkaniowych należy 134 budynki, w których 347 mieszkań należy do gminy, a 467 do osób prywatnych.

W roku 2003 zasoby mieszkaniowe obejmowały łącznie 2 740 zamieszkałych mieszkań o 10 831 izbach i łącznej powierzchni użytkowej 206,2 tys. m². Powierzchnia użytkowa wzrosła w przeciągu pięciu lat o 37,2 tys. m². Obecnie przeciętna liczba izb przypadających na jedno mieszkanie wynosi 3,95. W mieszkaniu średnio mieszka około 2,65 osób, a na jedną izbę przypada 0,67 osób.

W roku 2003 oddano do użytku 7 mieszkań, których powierzchnia użytkowa wynosi 1 497 m². Przeciętnie na jednego mieszkańca przypada w nowo wybudowanych mieszkaniach 213,9 m²

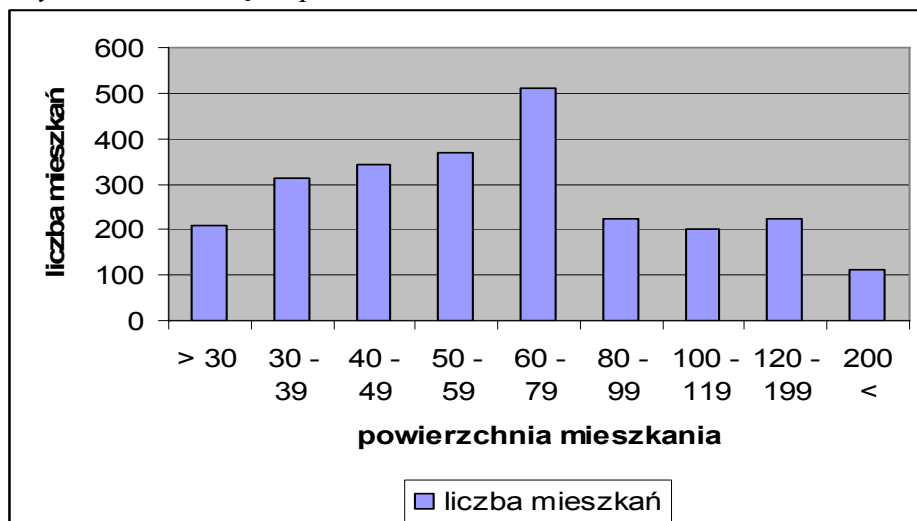
Tabela 11. Struktura własności mieszkań na terenie miasta Szklarska Poręba

	mieszkania stanowią własność:						ogółem
	os. fizyczne	spółdzielnie mieszkaniowe	gminy	Skarb Państwa	zakład pracy	nieustalona	
Liczba mieszkań [szt.]	1404	221	626	64	193	3	2511
Powierzchnia [m ²]	133435	10897	31346	3264	11251	438	190632
Liczba mieszkańców [osób]	4143	555	1779	161	538	9	7185
Przeciętna powierzchnia mieszkania [m ²]	95,03917	49,30769	50,07348	51	58,29534	146	75,91876
Przeciętna pow. przypadająca na 1 mieszkańca [m ²]	32,20734	19,63423	17,62001	20,27329	20,91264	48,66667	26,53194

Źródło: Narodowy Spis Powszechny 2002

Ponad 50 % mieszkań stanowi własność osób fizycznych, w których zamieszkuje 57,6 % ogółu mieszkańców Szklarskiej Poręby. Największą przeciętną powierzchnię mieszkalną mają mieszkania należące do osób fizycznych. Co czwarte mieszkanie w mieście stanowi własność gminy. Powierzchnia mieszkań gminnych wynosi 31 346 m², zamieszkuje je 1 779 osób. W zasobach gminnych na jednego mieszkańca przypada 17,6 m².

Wykres 5. Przeciętna powierzchnia mieszkań na terenie miasta



Źródło: Narodowy Spis Powszechny 2002

Na terenie Szklarskiej Poręby najczęściej występują mieszkania o powierzchni 60 – 79 m². Można zauważyć, iż przeważają mieszkania o powierzchni do 79 m². Mieszkania o powierzchni powyżej 80 m² stanowią około 28 % ogółu wszystkich zasobów mieszkalnych znajdujących się na terenie gminy. Największą powierzchnią przeciętną dysponują mieszkania stanowiące własność osób fizycznych. O 37 m² mniejsze są przeciętnie mieszkania, których właścicielami są zakłady pracy. Pozostałe mieszkania należące do spółdzielni mieszkaniowych, gminy i Skarbu Państwa dysponują podobną przeciętną powierzchnią mieszkalną.

Tabela 12. Wyposażenie mieszkań w instalacje sanitarną

	ogółem	Wodociągi		Kanalizacja		gaz z sieci	Centralne ogrzewanie	
		z sieci	Lokalny	z sieci	lokalna		z sieci	Lokalne
budynki	900	876	24	414	486	596	15	651
mieszkania	2513	2458	55	1315	1198	1793	274	1074
powierzchnia użytkowa mieszkań	185322	180536	4786	94811	90511	133225	13100	108718
Ludność	6832	6670	162	3530	3302	4853	637	3219

Źródło: Narodowy Spis Powszechny 2002

Mieszkania o powierzchni poniżej 30 m² stanowią ok. 8 % zasobów mieszkalnych znajdujących się na terenie miasta. Mieszkania o powierzchni powyżej 200 m² to jedynie

4,8 % ogółu zasobów mieszkalnych. We wszystkich budynkach mieszkalnych, których na terenie miasta znajduje się 900, a mieści się w nich 2513 mieszkań, są podłączone do sieci wodociągowej i kanalizacyjnej. Z miejskiej sieci wodociągowej korzysta ok. 97,8 % mieszkań, a pozostałe są podłączone do sieci lokalnej. Z własnej kanalizacji sanitarnej (zbiorników bezodpływowych) korzysta 47,67 % mieszkań, pozostałe są podłączone do kanalizacji miejskiej. Zdecydowana większość mieszkań korzysta z lokalnych sieci centralnego ogrzewania, jedynie 10 % mieszkań podłączonych jest do sieci miejskiej.

2.5.1 Uwarunkowania ochrony środowiska

Głównym zanieczyszczeniem wód powierzchniowych na terenie Szklarskiej Poręby stanowią:

- ścieki miejskie, które są zrzucane z oczyszczalni mechaniczno – biologicznych;
- lokalne systemy odbioru ścieków ze schronisk karkonoskich m.in.: „Pod Łabskim Szczytem”, „Na Hali Szrenickiej”,
- system kanalizacji deszczowej, razem z deszczówką do rzeki Kamiennej trafiają zanieczyszczenia z ulic i posesji.

Jakość wód powierzchniowych pogarsza się (przejście z klasy I do II). Pogorszeniu ulegają także wskaźniki zawartości substancji organicznych, BZT - %, azot azotynowy, fosforany oraz fosfor ogólny. Jest to zjawisko typowe dla rzek obciążanych zrzutami ścieków komunalnych oraz bytowo – gospodarczych.

Zanieczyszczenie wód podziemnych na terenie miasta to:

- Zanieczyszczenia przenikające do wód podziemnych z powierzchni ziemi;
- Nieszczelność systemów kanalizacyjnych
- Przedostawanie się środków stosowanych do nawożenia gleby;

Jakość wód podziemnych monitorowana jest na terenie miast w źródle odwadniającym obszar granitowy, które położone jest w strefie zabudowanej. Stwierdza się tam występowanie wody wysokiej jakości (klasa Ib). Objęte pomiarami źródło nie można jednak traktować jako miarodajne dla wszystkich typów wód podziemnych występujących na terenie Szklarskiej Poręby.

Stan powietrza atmosferycznego na obszarze gminy miejskiej Szklarska Poręba zanieczyszczone zostaje przez:

- emisję gazowych i pyłowych zanieczyszczeń, dokonywanych głównie przez elektrownie ciepłownicze pogranicza polsko – niemiecko – czeskiego. Elektrownie te

opalone są głównie węglem brunatnym, który zawiera podwyższoną ilość związków siarki;

- emisja niska zanieczyszczeń z palenisk indywidualnych gospodarstw – nasilenie obserwowane jest w okresach zimowych. Szczególnie negatywne oddziaływanie obserwowane jest w okresie pogody bezwietrznej, mglistej i inwersji termicznej;
- emisja zanieczyszczeń komunikacyjnych – koncentracja wzdłuż szlaków komunikacyjnych. Na terenie miasta występują najczęściej nachylone profile dróg i ulic, co sprzyja zwiększonej emisji zanieczyszczeń przy pokonywaniu wzniesień. Wyższa emisja występuje przy drodze tranzytowej E – 65 oraz wzdłuż drogi dojazdowej pod wyciąg na Szrenicę.

Stan sanitarny nie jest na terenie miasta monitorowany ciągle. Okresowo wykonywane są pomiary na terenie Szklarskiej Poręby i przy wodospadzie Kamieńczyk przy użyciu ruchomej stacji pomiarowej Horiba. W ostatnich latach obserwuje się systematyczną i znaczną poprawę jakości powietrza na terenie gminy Szklarska Poręba.

Odczyn gleb jest kwaśny i odpowiada wartościom charakterystycznym dla górskich gleb biellicowych i gleb organicznych wytworzonych na torfowiskach oligotroficznych (tzn. ubogich w składniki pokarmowe). Zawartość metali ciężkich badana była w organicznej warstwie gleb na głębokości 0 – 5 cm. Skały granitowe Karkonoszy zawierają następujące metale ciężkie: ołów, kadm i cynk. Zanieczyszczenie gleb wynika głównie z zanieczyszczenia opadów atmosferycznych (kwaśne deszcze).

Na terenie miasta nie znajdują się żadne obiekty stanowiące nadzwyczajne zagrożenie dla środowiska naturalnego.

2.5.2 Segregacja i gromadzenie selektywne odpadów

Od roku 2003 na terenie Szklarskiej Poręby istnieje system segregacji odpadów. Selektywna zbiórka odpadów realizowana jest w ramach „Zintegrowanego systemu gospodarki odpadami na terenie Kotliny Jeleniogórskiej – Budowa Zakładu Utylizacji Odpadów Komunalnych”. Inwestycja ta prowadzona jest przez Związek Gmin Karkonoskich. W wyznaczonych miejscach na terenie miasta ustawione zostały pojemniki na odpady: szkło kolorowe, szkło białe, papier i puszki i plastik. Z punktów segregacji odpadów korzysta ok. 5800 osób, co stanowi 80 % wszystkich mieszkańców miasta.

W 2004 roku na terenie miasta zebrano 20,2 Mg papieru i tektury, 73,4 Mg szkła, oraz 25,9 Mg tworzyw sztucznych. W kolejnych latach planuje się zwiększyć liczbę pojemników do segregacji, z których korzystają nie tylko mieszkańcy miasta, ale również turyści licznie

odwiedzający Szklarską Porębę. Zwiększenie punktów segregacji odpadów pozwoli ograniczyć ilość surowców wtórnych, które obecnie trafiają na wysypisko śmieci.

2.5.3 Infrastruktura techniczna

Miasto Szklarska Poręba znajduje się w południowo- zachodniej części Polski. Oddalone jest od Jeleniej Góry o 15 km. Ukształtowanie terenu sprawia, iż do miasta utrudniony jest dojazd z kierunku południowego. Od strony Jeleniej Góry do miasta można dojechać drogą krajową nr 3, która dalej prowadzi na przejście graniczne w Jakuszycach.

Na terenie gminy znajduje się drogi:

- krajowe - o łącznej długości 5,537 km;
- wojewódzkie – o łącznej długości 1,905 km;
- powiatowe - o łącznej długości 7,572 km;
- gminne – o łącznej długości 57 km

Ważnymi Szlakami komunikacyjnymi na terenie miasta Szklarska Poręba są:

- ul. Jedności Narodowej;
- ul. Jeleniogórska;
- ul. 1 – Maja;
- ul. Sikorskiego;
- ul. Piastowska;
- ul Armii Krajowej;
- ul. Kilińskiego - ul. Uroczą;

W około 70 % wymagane są remonty nawierzchni. Miasto z braku funduszy dokonuje jedynie niewielkich, niezbędnych remontów, które są jedynie krótkotrwałym rozwiązaniem sytuacji. Rozwiązaniem sytuacji może być otrzymanie przez miasto środków z zewnątrz w formie kredytów, pożyczek lub dofinansowania ze środków Europejskiego Funduszu Rozwoju Regionalnego.

Obecnie przygotowywana jest dokumentacja na remont ul. Mickiewicza, Turystycznej i 11 – go Listopada, który będzie możliwy do realizacji po uzyskaniu przez miasto środków z zewnątrz. Miasto będzie również partycypowało w kosztach remontu drogi powiatowej – ul. Demokratów.

2.5.4 Ścieżki rowerowe

W roku 2001 oddany do użytku został kompleks pierwszych tras rowerowych wokół Szklarskiej Poręby. Łączna powierzchnia ścieżek rowerowych wynosi 278,3 km. Wszystkie trasy rowerowe stanowią pętle, które można ze sobą dowolnie łączyć.. Prowadzone są głównie drogami leśnymi, szutrowymi jedynie niewielki odcinek prowadzi drogą kołową przez centrum miasta. Odcinek ten zapewnia możliwość szybkiego wydostania się z miasta na tereny leśne. Miasto stanowi doskonały punkt wypadowy do dalszych wycieczek zagranicznych. Przez Szklarską Porębę przebiega Euroregionalny długodystansowy szlak rowerowy „LICZYRZEPY” ER-2, który biegnie przez teren całych Sudetów od Zittau do Mieroszowa. Trasy rowerowe w Szklarskiej Porębie łączą się z trasami rowerowymi w okolicach Harachova (Czechy). Dzięki temu turyści mogą swobodnie przemieszczać się po obu stronach granicy, korzystając z turystyczno – górskiego przejścia granicznego. Na terenie miasta działają liczne wypożyczalnie sprzętu rowerowego, punkty serwisowe oraz punkty ze sprzętem i akcesoriami rowerowymi.

2.5.5 Gospodarka wodno – ściekowa

Większość ulic w mieście posiada system kanalizacji sanitarnej. Na terenie miasta działają 3 oczyszczalnie ścieków ich wydajność wynosi 2 715 m³/dobę. Skanalizowane jest ok. 60 % terenu gminy Szklarska Poręba. System ten posiada zły stan techniczny, sieć kanalizacyjna wymaga wymiany. Czynne na terenie miasta oczyszczalnie ścieków są przestarzałe. Ścieki z pozostałych gospodarstw domowych odprowadzane są do zbiorników bezodpływowych, które często pozostają nieszczelne lub ścieki nielegalnie odprowadzane są bezpośrednio do wód powierzchniowych. Długość sieci kanalizacyjnej na terenie miasta wynosi:

- ogólnospławna – 10,7 km;
- na ścieki bytowo – gospodarcze – 15,9 km;
- przyłączenia do budynków 19,4 km;

Podłączonych do systemu kanalizacji miejskiej jest 509 budynków. Z sieci kanalizacji sanitarnej korzysta obecnie 2 545 osoby, co stanowi 35 % wszystkich mieszkańców miasta.

Miasto posiada sieć kanalizacji deszczowej, która odprowadza wody opadowe bezpośrednio do potoków. W miejsca przebiegające przez teren nie zabudowany odprowadzane są bezpośrednio do przydrożnych rowów.

2.5.6 Sieć wodociągowa

Z sieci wodociągowej w mieście Szklarska Poręba korzysta obecnie 99,8 % mieszkańców.

Długość sieci wodociągowej wynosi na terenie miasta

- bez przyłączy 61,4 km;
- przyłączenia do budynków 33,9 km (1052 przyłączy);

stopień zwodociągowania miasta wynosi 100%. Przeciętne roczne zużycie wody przez mieszkańców miasta wynosi 580 000 m³

Woda dostarczana jest do sieci wodociągowej z ujęć wód drenażowych oraz powierzchniowych wybudowanych na potokach płynących z północnych stoków głównego grzbietu Karkonoszy oraz południowego stoku Wysokiego Kamienia. Ujęcia wody działają w systemie otwartym. Nadmiar wody nieodbieranej przez system rurociągów odpowiednimi przelewami trafia powrotem do potoku. Dobowa wydajność sumaryczna ujęć wynosi 4 560 m³.

2.5.7 Zaopatrzenie w energię elektryczną i ciepłą

Głównym punktem zasilania miasta jest stacja 110/20 kV mieści się w Szklarskiej Porębie Średniej, która zasilana jest linia wysokiego napięcia za stacji w Piechowicach. Sieci średniego i niskiego napięcia są głównie napowietrzne, nieliczne odcinki sieci są skablowane. Rezerw mocy i stopień zasilania są wystarczające. W pełni zaspakajają potrzeby mieszkańców oraz zakładów znajdujących się na terenie gminy. W mieście znajduje się 7 odbiorców, którzy pobierają energię o mocy 200 kW i więcej. Obecny stan infrastruktury energetycznej miasta jest wystarczający i nie blokuje jego dalszego rozwoju.

W mieście brak jest centralnego systemu zaopatrzenia w ciepło. Mieszkańcy zapewniają sobie centralne ogrzewanie w własnym zakresie. Na terenie miasta działa PEC, który zasilają największe osiedle mieszkaniowe w Szklarskiej Porębie. Gaz jest obok węgla głównym paliwem indywidualnego zaopatrzenia w ciepło. W gospodarstwach domowych zużywa się na ten cel 2,3 mln m³ gazu. W najbliższych latach nie planuje się budowy centralnego systemu zaopatrzenia w ciepło dla całej gminy. Wynika to głównie z rozproszonej zabudowy, która występuje na terenie Szklarskiej Poręby Dolnej i Średniej, co powoduje znaczny wzrost kosztów budowy systemu.

2.5.8 Gospodarka odpadami

Na terenie miasta nie ma wysypiska śmieci. Odpady wywożone są na składowisko w oddalonym od Szklarskiej Poręby o 30 km Siedlęcinie i Ściegien - Kostrzycy, które

położone są na terenie gminy Jeżów Sudecki i Mysłakowice. Rocznie wywozi się 14 000 m³ odpadów komunalnych.

Miasto Szklarska Poręba jako członek Związku Gmin Karkonoskich korzysta z Karkonoskiego Centrum Gospodarki Odpadami w Ściegnach – Kostrzycy, w którego skład wchodzi składowisko odpadów (innych niż niebezpieczne i obojętne) oraz Zakład Utylizacji Odpadów. Obecnie użytkowany jest I sektor składowiska o pojemności 299 tys m³, którego czas eksploatacji przewidziany został jeszcze na 7 – 10 lat (możliwa jest dalsza rozbudowa składowiska). Kolejny sektor przewidziany do eksploatacji ma powierzchnię 3,2 ha i pojemność 448 tys m³.

Na terenie miasta nie występują dzikie wysypiska śmieci.

2.5.9 Gazyfikacja

Na terenie Szklarskiej Poręby istnieje sieć gazowa. Miasto zasilane jest w gaz ziemny GZ50 ze stacji redukcyjno – pomiarowej w Cieplicach – magistralnym gazociągiem średniego napięcia Dn 225. Zgazyfikowany jest północno – wschodni obszar miasta. Do sieci podłączonych jest ponad 60 % budynków. Pobór gazu rocznie wynosi 6,1 mln m³, w tym na cele gospodarczo – bytowe 1,2 mln m³. Pobór gazu wzrasta w miesiącach zimowych, ponieważ spora część mieszkań ogrzewanych jest nim. Zmniejsza się również emisja do atmosfery zanieczyszczeń wywołanych spalaniem węgla, ponieważ coraz bardziej popularne staje się używanie instalacji centralnego ogrzewania, które wykorzystują gaz ziemny. Planowana jest dalsza rozbudowa systemu gazociągowego w mieście.

2.6 Stan obiektów dziedzictwa kulturowego

Główne zabytki architektury znajdujące się na terenie gminy Szklarska Poręba:

- Kościół p.w. Bożego Ciała oo. Franciszkanów – wybudowany został w latach 1884 – 86 w stylu neoromańskim
- Kościół p.w. Niepokalanego Serca NMP – został wybudowany w latach 1855 – 87, znajduje się w nim zabytkowa ambona oraz żyrandole.
- Kościół Cmentarny – neogotycka kaplica wybudowana została około roku 1650. przy murze kościelnym znajduje się zbiór zabytkowych płyt nagrobkowych;
- Młyn Łukasz – dawny młyn wodny na Kamieńczyku, przebudowany około roku 1870 na zajazd.

- Stare Chaty sudeckie (budy) – drewniane i murowano – drewniane o konstrukcji zrębowej i przysłupowej z XIX wieku. Można je spotkać na Białej Dolinie i na Marysinie.
- Dom Gerharta i Karla Hauptmannów – oddział Muzeum Karkonoskiego

2.7 Działalność gospodarcza

2.7.1 Rolnictwo

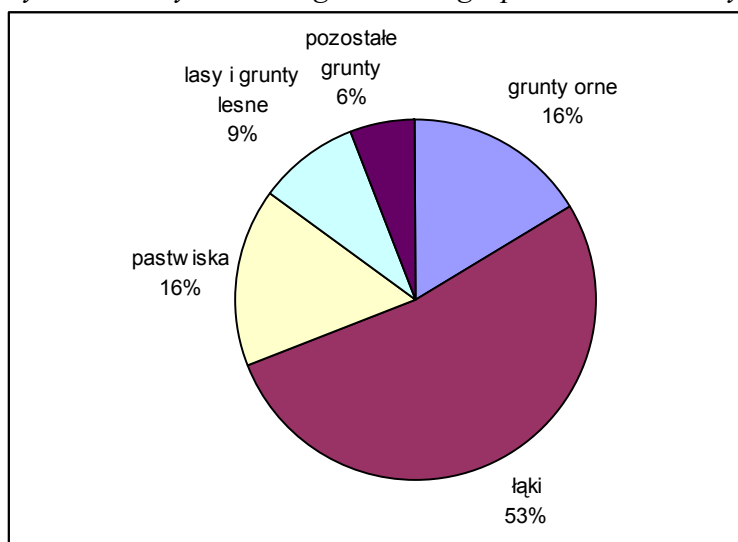
Na terenie miasta w indywidualnych gospodarstwach rolnych mieszka 281 osób. Użytkownicy gospodarstwa rolnego w wieku do 29 lat stanowią 4,0 % ogółu, a powyżej 65 lat stanowią 27,0 % ogółu. Przeciętna powierzchnia gospodarstwa rolnego 3,9 ha (przeciętna powierzchnia zasiewów 2,9 ha.). Przeciętna powierzchnia gospodarstwa agroturystycznych wynosi 5,3 ha. Obsada bydła – 8,8 szt. na 100 ha użytków rolnych. Obsada trzody chlewnej – 24,5 szt. na 100 ha użytków rolnych

Tabela 13. Powierzchnia gospodarstw rolnych

	ogółem	> 1 ha	1 - 5 ha	5 - 10 ha	10 - 15 ha	15 ha <
ogółem powierzchnia	292	6	143	72	11	61

Źródło: Narodowy Spis Powszechny 2002

Wykres 6. Użytkowanie gruntów w gospodarstwach rolnych



Źródło: Narodowy Spis Powszechny 2002

Na terenie miasta przeważają gospodarstwa o powierzchni do 5 ha. W nich skupiona jest ok. 49 % powierzchni wszystkich gospodarstw rolnych. W Szklarskiej Porębie panują trudne

warunki klimatyczne dla prowadzenia upraw rolnych. Gleby, które wykorzystywane są pod uprawę są słabej klasy bonitacyjnej. Na terenie gminy Szklarska Poręba grunty orne stanowią jedynie ok. 16 % całkowitej powierzchni gospodarstw rolnych natomiast łąki zajmują 53 % powierzchni użytkowanych gruntów.

Na terenie Szklarskiej Poręby działa jedna organizacja otoczenia rolnictwa:

- Centrum Rehabilitacji Rolników KRUS – ul. Kopernika 12;

2.7.2 Działalność pozarolnicza

W Szklarskiej Porębie zarejestrowanych w systemie REGON jest 1055 podmiotów gospodarki narodowej, w tym publiczne to 32. Najczęściej na terenie miasta zarejestrowana zostaje działalność gospodarcza przez osoby fizyczne, w takiej formie prawnej funkcjonuje obecnie ok. 82 % podmiotów mających w Szklarskiej Porębie swoją siedzibę. Działają również 56 spółki prawa handlowego (mogą to być spółki; jawna, komandytowa, partnerska, komandytowo – akcyjna, z.o.o. i akcyjna) w tym w 26 udział mają osoby lub firmy dysponujące kapitałem zagranicznym. Oprócz spółek handlowych istnieją również spółki cywilne (49 podmiotów), spółdzielnie (3 podmioty) oraz fundacje i stowarzyszenia (20 podmiotów).

Tabela 14. Podmioty gospodarki narodowej zarejestrowane w rejestrze REGON

Ogółem:	1055
Publiczne:	32
Prywatne:	1032
spółki handlowe	56
z udziałem kapitału zagranicznego	26
sp. cywilna	49
Spółdzielnie	3
fundacje i stowarzyszenia	20
osoby fizyczne prowadzące działalność gospodarczą	868

Źródło: Źródło: Rocznik Statystyczny – 2004 – Urząd Statystyczny we Wrocławiu

Najczęściej prowadzona jest działalnością w sekcji: hotele i restauracje oraz handel i naprawy. Wynika to z dużego ruchu turystyczne w mieście. Corocznie przybywa do miasta i korzysta z noclegu ok. 130 tys osób. Na zaspokojenie potrzeb osób przyjezdnych nastawione

głównie są placówki hotelarskie (w tym domy wczasowe, pensjonaty, schroniska i hotele) działające na terenie Szklarskiej Poręby. Placówki świadczące usługi handlowe i naprawcze również nastawione są obsługę osób odwiedzających miasto.

Tabela 15. Podmioty gospodarki narodowej zarejestrowane w rejestrze REGON - wg sekcji

	Podmioty gospodarki narodowej	w tym : os. fiz. prowadzące działalności gosp.
Rolnictwo, łowiectwo i leśnictwo	30	
Przemysł	65	48
Budownictwo	81	73
Handel i naprawy	247	213
Hotele i restauracje	229	203
Transport, gospodarka magazynowa i łączność	84	78
Pośrednictwo finansowe	29	27
Obsługa nieruchomości, nauka	123	99

Źródło: Rocznik Statystyczny – 2004 – Urząd Statystyczny we Wrocławiu

Na terenie miasta działają najczęściej podmioty, które zatrudniają do 9 osób – jest ich 1019. Są to w przeważnie placówki gastronomiczne, różnego rodzaju punkty świadczące usługi naprawcze, a także mniejsze pensjonaty i domy wczasowe. W Szklarskiej Porębie działa 9 zakładów, w których pracę znalazło więcej niż 50 osób.

Tabela 16. Podmioty gospodarki narodowej - wg liczby zatrudnionych pracowników

Liczba zatrudnionych pracowników	1 – 9	10 - 49	50 <
Liczba podmiotów	1019	27	9

Źródło: Rocznik Statystyczny – 2004 – Urząd Statystyczny we Wrocławiu

2.8 Sfera społeczna

2.8.1 Poziom bezrobocie, rynek pracy

Na dzień 31.01.2005r. liczba bezrobotnych w mieście Szklarska Poręba wynosiła 605 osób, w tym 266 kobiet. Wśród wszystkich osób pozostających bez pracy jedynie 87 posiada prawo do zasiłku. Na rynku pracy ciężko jest znaleźć zatrudnienie osobom, które znajdują się w szczególnej sytuacji np. nie posiadają kwalifikacji zawodowych – 32 osoby, mają więcej

niż 50 lata – 164 osoby, osoby niepełnosprawne – 19 osób. Wysoki udział w ogólnej liczbie mieszkańców stanowią osoby pozostające bez pracy dłużej niż 1 rok jest ich 412 osób wg danych na 31.01.2005r. W Szklarskiej Porębie mieszkańcy, którzy nie ukończyli 25 roku życia, również napotkali trudności ze znalezieniem pracy (bez pracy pozostaje 76 osoby poniżej 25 roku życia i 8 osób, które ukończyły szkołę wyższą do 27 roku życia).

Tabela 17. Stopa bezrobocia wg poziomu wykształcenia

	stopa bezrobocia [%]:			
	Wyższe	średnie	zasadnicze zawodowe	podstawowe
Ogółem:	6,8	21,5	36,3	45,4
Mężczyźni:	5,7	26,5	41,9	55
Kobiety:	7,6	17,6	26,9	32,7

Źródło: Narodowy Spis Powszechny 2002

Stopa bezrobocia najwyższa jest wśród osób, które ukończyły szkołę podstawową lub zasadniczą zawodową tutaj stopa bezrobocia wynosi odpowiednio 36,3 % i 45,4 %. Większe trudności ze znalezieniem pracy na terenie Szklarskiej Poręby mają mężczyźni, którzy nie posiadają wyższego wykształcenia, jedynie w tej grupie stopa bezrobocia wśród mężczyzn jest niższa niż wśród kobiet.

Tabela 18. Liczba bezrobotnych wg poziomu wykształcenia

	poziom wykształcenia:			
	Wyższe	średnie	zasadnicze zawodowe	podstawowe
Ogółem:	31	330	323	188
Kobiet:	19	151	90	56

Źródło: Narodowy Spis Powszechny 2002

Okres poszukiwania pracy został podzielony na trzy grupy: do 3 miesięcy, od 4 do 12, powyżej 1 roku. Z danych pochodzących z Narodowego Spisu Powszechnego najliczniejszą grupę stanowią osoby poszukujące pracy dłużej niż jedno rok. Często osoby te pozostają bez środków do życia i popadają w skrajną biedę, korzystają z pomocy Miejskiego Ośrodka Pomocy Społecznej i innych organizacji, które pomagają osobom w ciężkiej życiowej sytuacji.

Należy dołożyć starań, które pomogą tym osobom znaleźć pracę. Aktywne formy walki z bezrobociem obejmują oprócz kursów, które umożliwiają zmianę zawodu lub dalsze kształcenie się, również pomoc przy pisaniu CV i listów motywacyjnych.

Tabela 19. Liczba bezrobotnych wg czasu poszukiwania pracy

	Ogółem	wg okresu poszukiwania pracy (w miesiącach)			
		do 3	4. - 12	13 <	nieustalony
Ogółem:	872	113	353	392	14
Mężczyźni:	556	70	227	251	8
Kobiety:	316	43	126	141	6

Źródło: Narodowy Spis Powszechny 2002

2.8.2 Infrastruktura społeczna

- Oświata i wychowanie
 - Żłobek przy Przedszkolu Samorządowym nr 1 – liczba miejsc 13;
 - Przedszkole Samorządowe nr 1;
 - Przedszkole Samorządowe nr 2;
 - Szkoła Podstawowa nr 1;
 - Szkoła Podstawowa nr 2 - w likwidacji;
 - Szkoła Podstawowa nr 5;
 - Zespół Szkół Ogólnokształcących i Szkoły Mistrzostwa Sportowego w biathlonie, obejmują:
 1. Gimnazjum Publiczne;
 2. Liceum Ogólnokształcące;
 3. Szkoła Mistrzostwa Sportowego w Biathlonie;

Na terenie miasta działają dwa przedszkola prowadzone przez samorząd, do których uczęszcza obecnie 148 dzieci w wieku od 3 – 6 lat. Przy Przedszkolu Samorządowym nr 1 utworzony został żłobek dla najmłodszych mieszkańców miasta. Obecnie liczba miejsc, którymi dysponuje placówka wynosi 13.

Tabela 20. Liczba uczniów w Szkołach Podstawowych i Gimnazjum

	2000/2001	2001/2002	2002/2003	2003/2004	2004/2005
Szkoła Podstawowa nr 1	206	212	198	160	156
Szkoła Podstawowa nr 2	78	72	80	117	103

Szkoła Podstawowa nr 3	63	58	59	-	-
Szkoła Podstawowa nr 5	156	154	152	147	151
Gimnazjum	356	351	330	286	279
RAZEM:	859	847	819	710	689

Źródło: Dane z Urzędu Miasta w Szklarskiej Porębie

Liczba uczniów w szkołach podstawowych w Szklarskiej Porębie sukcesywnie z roku na rok spada. Obecnie w trzech szkołach podstawowych i gimnazjum uczy się 689 uczniów. W strukturze szkolnictwa wiodąca jest Szkoła Podstawowa nr 1, obecnie rozbudowywany jest w niej blok dydaktyczny, a w najbliższych latach planowane są inwestycje w blok sportowy. Rozbudowa Szkoły Podstawowej nr 1 umożliwi likwidację Szkoły Podstawowej nr 2, której utrzymanie ze względu na małą ilość uczniów oraz standard techniczny jest niecelowy.

Tabela 21. Liczba nauczycieli w Szkołach Podstawowych i Gimnazjum

	2000/2001	2001/2002	2002/2003	2003/2004	2004/2005
Szkoła Podstawowa nr 1	21	20	21	21	21
Szkoła Podstawowa nr 2	12	11	11	19	18
Szkoła Podstawowa nr 3	11	11	10	-	-
Szkoła Podstawowa nr 5	15	14	15	16	16
Gimnazjum	30	30	29	30	30

Źródło: Dane z Urzędu Miasta w Szklarskiej Porębie

W Szkołach Podstawowych i Gimnazjum pracują nauczyciele, którzy w przeważającej większości posiadają wykształcenie wyższe – 90 %. W placówkach prowadzone są oprócz zajęć obowiązkowych, również zajęcia dodatkowe i koła zainteresowań. Liczba nauczycieli w placówkach oświatowych podległych gminie Szklarska Poręba w latach 2000 – 2005 zamieszczona jest w tabeli 21.

- Kultura

.W celu promocji Urząd Miejski w Szklarskiej Porębie Referat Promocji Miasta organizuje wspólnie z innymi organizacjami działającymi na terenie miasta przez cały rok liczne imprezy kulturalno – sportowe, w których oprócz mieszkańców miasta licznie uczestniczą także osoby przyjezdne.

Tabela 22. Imprezy kulturalno - sportowe organizowane w ciągu roku w mieście

Data	Nazwa imprezy:	Organizator:
------	----------------	--------------

Data	Nazwa imprezy:	Organizator:
Grudzień	Inauguracja Sezonu Zimowego	Urząd Miejski w Szklarskiej Porębie
	Narciarski puchar Jelfy	Biuro Turystyczne Sudety IT Status
	Bieg Sylwestrowy	Dolnośląski Ośrodek Narciarski
Styczeń	Puchar Europy WSA Psie Zaprzęgi	Urząd Miejski w Szklarskiej Porębie, Polska Federacja Sportu Zaprzęgowego Psów Ras Północnych
	Turniej Czterech Skoków	Urząd Miejski w Szklarskiej Porębie
	Ferie ze Śnieżnym Ludem	Radiowa Trójka
	Puchar Trójki w Narciarstwie Zjazdowym	Urząd Miejski w Szklarskiej Porębie Radiowa Trójka
	Mistrzostwa Karkonoszy „Memoriał Jana Mądrego”	Dolnośląski Ośrodek Narciarski
Luty	Puchar Jedyńki i Radiowej Trójki	Sudeckie Stowarzyszenie Instruktorów i Trenerów Sportów Zimowych
	Mistrzostwa Polski Amatorów w rzeźbie ze śniegu „Śniegolepy”	Urząd Miejski w Szklarskiej Porębie
Marzec	Bieg Piastów	Stowarzyszenie Bieg Piastów
	Zimowy Turniej Miast Trójkowych	Urząd Miejski w Szklarskiej Porębie
	Zawody karwingowe	Izery Sport
	Mistrzostwa Dolnośląskiego Związku Narciarskiego Juniorów Młodszych i Młodzików	Izery Sport
	Puchar Karkonoszy FIS, Mały memoriał Bronisława Czecha	Dolnośląski Związek Narciarski
	Zawody w wyścigu psich zaprzęgów	Polska Federacja Sportu Zaprzęgowego Psów Ras Północnych
	Puchar europy WSA w Sprincie, Puchar Polski w Sprincie	Polska Federacja Sportu Zaprzęgowego Psów Ras Północnych
	Narciarski Slalom Gwiazd	Biuro Turystyczne Sudety IT Status
	Bieg Izerski i Bieg Retro	Towarzystwo Izerskie

Data	Nazwa imprezy:	Organizator:
	Windsurfingowe Mistrzostwa Polski w Snowboardzie	Schronisko na Hali Szrenickiej oraz SurfAkademia Legnica
Kwiecień	Memoriał im. Egona Myśliwca	
	Akademickie Mistrzostwa Polski w Kajakarstwie Górskim	AKTK „Bystrze”
Maj	Dni Szklarskiej Poręby	Urząd Miejski w Szklarskiej Porębie
Lipiec	Weekend z Adrenalina	Urząd Miejski w Szklarskiej Porębie
	Finał mistrzostw Polski w Grillowaniu	Biuro Turystyczne Sudety IT Status
Sierpień	Ogólnopolska Turystyczna Giełda Piosenki Studenckiej	Akademia Rolnicza z Wrocławia Urząd Miejski w Szklarskiej Porębie
	Złot Motocykli Ciężkich „Karkonosze For Motorcycles”	Klub Motocykli Ciężkich „Sokole Oko”
	Międzynarodowy Festiwal Rowerowy Bike Action	Wydawnictwo „Fun Sport”
Wrzesień	Meta Wyścigu TOUR DE POLOGNE	Lang Team

Źródło: Dane z Urzędu Miasta w Szklarskiej Porębie

- Muzea i galerie
- Dom Gerharta i Karla Hauptmannów – oddział Muzeum Karkonoskiego, mieści się w budynku pochodzącym z końca XIX wieku. Muzeum mieści się w nim od 1994 roku. Prowadzi ono stałą ekspozycję poświęconą osobą Gerharta i Karla Hauptmann i Vlasimila Hofmana oraz w salach na parterze wystawiane są eksponaty poświęcone Duchowi Gór;
- Muzeum Energetyki;
- Muzeum Mineralogiczne;
- Muzeum Ziemi;
- Stara Chata Walońska;
- Dom Wlastimiala Hofmana;
- Leśna Huta;
- Galeria Autorska „Kokon” Artysty Plastyki Beata i Janusz Koneccy;
- Galeria Fotografii Artystycznej J.Korpala;
- Kamieniołom – Krąg 2000;
- Manufaktura Ceramiki Artystycznej „CER – ARS”;

- Galeria Izerska;
- Galeria Autorska „Olito – Art.”;
- Dom Jana Sztudyngera;

- Biblioteki

W Szklarskiej Porębie oprócz biblioteki miejskiej działają biblioteki w Szkole Podstawowej nr 1 (1112 woluminów), Szkole Podstawowej Nr 2 (3 500 woluminów) i Szkole Podstawowej nr 5 (9 050 woluminów) oraz w Zespole Szkół Ogólnokształcących, Szkole Mistrzostwa Sportowego i Gimnazjum (11 000 woluminów)

Bibliotek miejska dysponuje zbiorem 36 600 woluminów. Obecnie korzysta z niej ok. 2400 czytelników, którzy w ciągu 2003 roku wypożyczyli (wg danych Urzędu Statystycznego we Wrocławiu – Rocznik Statystyczny woj. Dolnośląskiego – 2004) 65 600 woluminów. Przeciętnie na 1 czytelnik w ciągu roku wypożyczył 27,2 książki.

- Sport

Na terenie miasta znajdują się liczne obiekty sportowe, w tym:

- Stadion lekkoatletyczny – posiada bieżnię tartanową o długości 400 m, skocznię do skoków w dal, miejsce do przeprowadzania konkurencji rzutowych. Stadion pełni funkcję ośrodka przygotowań olimpijskich Polskiego Związku Lekkiej Atletyki i jest najwyżej położonym w Polsce stadionem lekkoatletyczny;
- Boisko do piłki ręcznej i piłki koszykowej – znajduje się przy Zespole Szkół Ogólnokształcących;
- Boisko sportowe – w Szkole Podstawowej nr 5;
- Boisko do siatkówki plażowej – przy Hotelu Las;
- Boisko do siatkówki – przy WDW „Śnieżynka”;

- Ochrona zdrowia

Na terenie miasta funkcjonują:

- Samodzielny Publiczny Zakład Opieki Zdrowotnej – Przychodnia Rejonowa;
- Apteki;
- Sklep Zielarski;

W mieście funkcjonuje szereg wyspecjalizowanych obiektów ochrony zdrowia o znaczeniu ponadlokalnym, związanych głównie z uzdrowiskowym charakterem Szklarskiej Poręby:

- Centrum Pneumonologii Dziecięcej w Karpaczu – Oddział w Szklarskiej Porębie
- Szpital Chorób Płuc i Nowotworów;
- Zakład Opiekuńczo – Lecznicy;
- Centrum Rehabilitacji Rolników „KRUS”;
- Klinika Mikrochirurgii Oka „WZROK”;

3. ZADANIA POLEGAJĄCE NA POPRAWIE SYTUACJI NA TERENIE GMINY

3.1 Analiza SWOT

MOCNE STRONY:

- Walory krajobrazu, przyrody i klimatu sprzyjające rozwojowi turystyki i wypoczynku;
- Warunki sprzyjające uprawianiu sportu;
- Rosnąca podaż i coraz wyższa jakość oferowanych usług turystycznych;
- Bardzo dobry stan środowiska naturalnego;
- Rezerwy wody pitnej;
- Bogate zasoby wód mineralnych i termalnych;
- Funkcjonowanie specjalistycznych placówek ochrony zdrowia o zasięgu ponadlokalnym;
- Aktywna działalność władz samorządowych na rzecz rozwoju miasta;
- Istnieje sieć gazociągowa na terenie miasta;
- Dobra infrastruktura energetyczna;
- Oferta kulturalna oraz aktywność sportowa i rekreacyjna w mieście;
- Baza sportowa;
- Rozbudowana baza noclegowo – gastronomiczna;
- Segregacja odpadów komunalnych;
- Rozbudowana sieć ścieżek rowerowych;
- Działalność punktu informacji turystycznej;
- Współpraca miasta w ramach Związku Gmin Karkonoskich i Euroregionu Nysa;
- Współpraca z miastami partnerskimi;

SŁABE STRONY:

- Rozległość przestrzenna miasta i konfiguracja terenu;
- Postępujący proces starzenia się lokalnej społeczności;
- Deficyt lokali mieszkalnych i niski standard istniejących mieszkań komunalnych;

- Luki w zakresie dokumentacji technicznej urządzeń infrastrukturalnych;
- Brak komunikacji miejskiej;
- Bezrobocie długookresowe, w szczególności wśród ludzi młodych;
- Zły stan techniczny sieci sanitarnej i oczyszczalni ścieków;
- Zły stan techniczny dróg gminnych;
- Mała ilość miejsc parkingowych;

SZANSE:

- Położenie geograficzne;
- Zachowanie walorów środowiska naturalnego;
- Wzrost popytu na usługi rekreacyjno-turystyczne, wynikający z przystąpienia Polski do Unii Europejskiej;
- Przynależność do Euroregionu Nysa i Związku Gmin Karkonoskich;
- Rozwój Kolei Izerskiej;
- Rozwój przedsiębiorczości i aktywności społecznej;
- Pozyskanie środków z funduszy strukturalnych Unii Europejskiej;
- Dalsza decentralizacja finansów publicznych;

ZAGROŻENIA:

- Zła sytuacja gospodarcza Polski;
- Chaos w finansach publicznych;
- Brak instrumentów wspierania przedsiębiorczości i redukcji bezrobocia;
- Niespójny i niestabilny system prawny;
- Odpływ na zewnątrz ludzi młodych;
- Niedostosowany system zasilania finansowego do zadań gminy;
- Ograniczenia rozwojowe miasta wynikające z obecności Karkonoskiego Parku Narodowego;

3.2 Cel rozwoju

W „Strategii Zrównoważonego Rozwoju Gminy Szklarska Poręba” główny cel rozwoju miasta został następująco zdefiniowany: **„Harmonizacja rozwoju społecznego, gospodarczego i przestrzennego, podnosząca jakość życia mieszkańców miasta”**. Nakreślone zostały również cele strategiczne, których realizacja w kolejnych latach ma

pomóc w realizacji generalnego celu rozwoju. Jako najistotniejsze kierunki rozwoju wyznaczono:

- Rozwój funkcji turystyczno – wypoczynkowej;
- Kształtowanie funkcji ośrodka sportów zimowych i letnich;
- Rozwój infrastruktury techniczno – społecznej;
- Działania na rzecz inicjatyw kulturalno – artystycznych;
- Działania na rzecz pozyskania środków finansowych;

3.3 Planowane zadania

3.3.1 Rozwój funkcji turystyczno – wypoczynkowej

- Historyczny Szlak Regionu Karkonoszy w Szklarskiej Porębie;
- Budowa pełnowymiarowego boiska piłkarskiego i adaptacja ośrodka „Czerwonak”;
- Remont Kościoła p.w. Niepokalanego Serca NMP;
- Podświetlenie wieży Kościoła Bożego Ciała;
- Tworzenie lokalnych parków krajobrazowych Utworzenie parku miejskiego wokół ESPLANADY – odbudowa muszli koncertowej
- Zagospodarowanie skweru Radiowej Trójki;
- Utworzenie parku miejskiego przy ul. Mickiewicza;
- Utworzenie Parku Leśnego „Biała Dolina” – przy ul. Partyzantów i Zdrojowej;
- Utworzenie Kolei Izerskiej;
- Remonty ścieżek rowerowych;
- Promocja gminy na targach;
- Publikacje katalogów i folderów;
- Przebadań ziół wód termalnych i radoczynnych;
- Przeprowadzenie rekultywacji starych kamieniołomów – budowa ośrodka sportów zimowych DIABELSKI KANION;

3.3.2 Kształtowanie funkcji ośrodka sportów zimowych i letnich

- Budowa wyciągu krzeselkowego na Świąteczny Kamień;
- Budowa letniego toru saneczkowego;
- Budowa skoczni narciarskiej;
- Budowa krytego lodowiska;

3.3.3 Rozwój infrastruktury techniczno – społecznej

- Urządzenie mieszkań socjalnych w budynku przy ul. Zdrojowej;
- Adaptacja budynku poszkolnego przy ul. Kolejowej na mieszkania komunalne;
- Karkonoski System Wodociągów i Kanalizacji – etap I (budowa i modernizacja sieci wodociągowej i kanalizacyjnej w gminie Szklarska Poręba);
- Budowa oczyszczalni ścieków przy ul. Hoffmana w gminie Szklarska Poręba;
- Wprowadzenie w mieście komunikacji autobusowej;
- Budowa parkingu przy dolnej stacji wyciągu krzeselkowego;
- Przebudowa „Drogi pod Reglami”;
- Przebudowa ul. Odrodzenia i Wiosennej;
- Przebudowa ul. 1 – go Maja (przy dworcu PKS);
- Przebudowa ul. 11 – go Listopada;
- Budowa lądowiska dla śmigłowców w rejonie dolnej stacji Kolei Linowej;
- Budowa kładki przeznaczonego dla ruchu pieszego na rzece Kamiennej przy ul. Mickiewicza adaptacja dworca kolejowego;
- Przebudowa ul. Mickiewicz, Turystycznej i 11 – go Listopada;
- Udział w przebudowie ul. Demokratów – droga powiatowa;
- Zwiększanie punktów selektywnej zbiórki odpadów;
- Modernizacja Szkoły Podstawowej nr 1 – budowa bloku sportowego;
- Doposażenie placówek oświatowych;
- Remont oświetlenia ulicznego;
- Budowa placu zabaw dla dzieci;
- Likwidacja Szkoły Podstawowej nr 2;
- Intensywne programy edukacyjne dla dzieci i młodzieży oraz osób starszych;
- Propagowanie dla środowiska źródeł ogrzewania (gaz, biomasa) oraz termomodernizacji budynków wśród podmiotów i użytkowników indywidualnych;
- Likwidacja barier architektonicznych uniemożliwiających korzystanie osobom niepełnosprawnym korzystanie z obiektów publicznych;
- Wyposażenie terenów przeznaczonych pod działki budowlane w niezbędną sieć urządzeń uzbrojenia technicznego;
- Opracowanie programu modernizacji istniejących komunalnych zasobów mieszkaniowych - rewitalizacji;
- Zaangażowanie gminy w budownictwo o charakterze socjalnym dla mniej zamożnych mieszkańców;

- Budowa zbiornika retencyjnego na rzece Kamiennej;
- Reaktywowanie kina miejskiego;

3.3.4 Działania na rzecz inicjatyw kulturalno – artystycznych

- Poszerzanie oferty kulturalno – sportowej;
- Wsparcie istniejących ośrodków kultury w miarę możliwości finansowych udoskonalanie bazy książkowej w bibliotekach oraz rozwinięcie działań w oparciu o łącza internetowe ;
- Włączenie nowych mieszkańców gminy w życie społeczności lokalnej, m.in. tworzenie nowych stowarzyszeń na rzecz rozwoju gminy;
- Szeroka współpraca z organizacjami pozarządowymi;
- Identyfikowanie walorów dziedzictwa kulturowego gminy – organizowanie wystaw, konkursów, konkursów, prelekcji, gromadzenie eksponatów;

4. HARMONOGRAM REALIZACJI ZADAŃ I PROJEKTÓW

Harmonogram realizacji zadań i projektów zawiera prognozowany koszt realizacji przedsięwzięcia i termin jego realizacji. Zapisane w poniższej tabeli zostały nie tylko przedsięwzięcia realizowane w całości ze środków pochodzących z budżetu gminy Szklarska Poręba, ale również współfinansowanych ze środków Europejskiego Funduszu Rozwoju Regionalnego, Europejskiego Funduszu Spójności, Starostwa Powiatowego oraz gmin sąsiednich. W harmonogramie zapisane zostały projekty i zadania w podziale na cele strategiczne składające się na generalny cel rozwoju, które został sformułowany w „Strategii zrównoważonego rozwoju Gminy Szklarska Poręba”.

Harmonogram zadań zawiera także działania ciągłe, które są realizowane przez cały okres programowania Planu Rozwoju Lokalnego 2005 – 2006 i 2007 – 2013. Zadania te finansowane są z budżetu miasta lub jednostek mu podległych.

Tabela 23 Harmonogram realizacji zadań i projektów finansowanych z budżetu miasta oraz planowany koszt ich realizacji w latach 2005 -2006

Planowane zadania	Termin realizacji	Koszt realizacji PLN	Źródło finansowania
Utworzenie mieszkań socjalnych w budynku przy ul. Zdrojowej	2005	390 000	Budżet miasta
Adaptacja budynku poszkolnego przy ul. Kolejowej na mieszkania komunalne	2005	189 000	Budżet miasta
Udział w przebudowie ul. Demokratów – droga powiatowa	2005	50 000 (udział gminy)	Powiat, Budżet miasta,
Przebudowa ul. Mickiewicz, Turystycznej i 11 – go Listopada	2005 – 2008	1 200 000	ZPORR 3.1, Budżet miasta,
Budowa pełnowymiarowego boiska piłkarskiego i adaptacja ośrodka „Czerwonak” dla potrzeb ośrodka sportowego	2005 – 2007	750 000	Budżet miasta, ZPORR 3.5
Historyczny Szlak Regionu Karkonoszy w Szklarskiej Porębie	2005 – 2009	10 000 000	ZPORR 1.4
Budowa parkingu przy dolnej stacji wyciągu krzesełkowego	2006	150 000	Budżet miasta
Utworzenie parku miejskiego przy ul. Mickiewicza	2006 – 2007	150 000	Budżet miasta
Modernizacja Szkoły Podstawowej nr 1 – budowa bloku sportowego	2006 – 2007	4 000 000	Budżet miasta, ZPORR 3.5
Karkonoski System Wodociągów i Kanalizacji – etap I (budowa i modernizacja sieci wodociągowej i kanalizacyjnej w gminie Szklarska Poręba)	IV kw. 2006 – IV kw. 2008	76 000 000	Fundusz Spójności, Budżet miasta
Budowa oczyszczalni ścieków przy ul. Hoffmana w gminie Szklarska Poręba		8 000 000	

Źródło: Opracowanie własne na podstawie danych uzyskanych z Urzędu Miasta w Szklarskiej Porębie

Tabela 24. Harmonogram realizacji zadań i projektów finansowanych z budżetu miasta w latach 2007 - 2013

Planowane zadania	Termin realizacji	Źródło finansowania
Przebudowa ul. Odrodzenia i Wiosennej	2007	Budżet miasta
Budowa mostu przeznaczonego dla ruchu pieszego na rzece Kamiennej przy ul. Mickiewicza	2007	Budżet miasta,
Przebadanie złóż wód termalnych i radoczynnych	2007	Budżet miasta,
Przebudowa ul. 11 – go Listopada	2007 -2008	Budżet miasta, ZPORR 3.1
Budowa letniego toru saneczkowego	2007 – 2009	Budżet miasta, ZPORR 1.4,

Planowane zadania	Termin realizacji	Źródło finansowania
		sponsorzy
Utworzenie Kolei Izerskiej	2007 – 2009	Sąsiednie gminy, Budżet miasta,
Likwidacja barier architektonicznych uniemożliwiających korzystanie osobom niepełnosprawnym z obiektów publicznych	2007 – 2013	Budżet miasta
Przebudowa ul. 1 – Maja (przy dworcu PKS)	2008	Budżet miasta
Utworzenie Parku Leśnego „Biała Dolina” – przy ul. Partyzantów i Zdrojowej	2008	Budżet miasta
Budowa wieży widokowej na Skalnicy (680 m) – ul. Moniuszki	2008 – 2009	Nadleśnictwo, budżet miasta
Przebudowa „Drogi pod Regłami”	2008 – 2010	Budżet miasta, ZPORR 3.1, nadleśnictwo, sąsiednie gminy
Budowa krytego lodowiska	2009	Budżet miasta, ZPORR 1.4, sponsorzy
Budowa lądowiska dla śmigłowców w rejonie dolnej stacji Kolei Linowej	2009 - 2010	Budżet miasta
Budowa Parku Wodnego w obszarze ul. Kilińskiego, Uroczej i Okrzei	2010 - 2013	Budżet miasta, ZPORR 1.4
Budowa skoczni narciarskiej	2010 – 2013	Budżet miasta, ZPORR 1.4, sponsorzy

Źródło: Opracowanie własne na podstawie danych uzyskanych z Urzędu Miasta w Szklarskiej Porębie

Tabela 25.. Harmonogram realizacji zadań i projektów finansowanych ze źródeł innych niż budżet miasta w latach 2005 - 2006 oraz 2007 - 2013

Planowane zadania	Termin realizacji	Źródło finansowania
Wprowadzenie w mieście komunikacji autobusowej	2005	Inwestor prywatny
Podświetlenie wieży Kościoła Bożego Ciała	2005 – 2006	Konserwator zabytków
Utworzenie parku miejskiego wokół ESPLANADY – odbudowa muszli koncertowej i skweru Radiowej Trójki	2006	Inwestor prywatny
Adaptacja dworców kolejowych (Szklarska Poręba Dolna, Średnia i Górna)	2007	sponsorzy
Remont Kościoła p.w. Niepokalanego Serca NMP	2007 – 2008	Konserwator zabytków
Budowa wyciągu krzeselkowego na Świąteczny Kamień	2007 – 2008	Inwestor prywatny

Źródło: Opracowanie własne na podstawie danych uzyskanych z Urzędu Miasta w Szklarskiej Porębie

Tabela 26. Harmonogram realizacji działań ciągłych finansowanych z budżetu miasta w latach 2005 - 2006 oraz 2007 - 2013

Planowane zadania	Termin realizacji	Koszt realizacji PLN	Źródło finansowania
-------------------	-------------------	----------------------	---------------------

Plan Rozwoju Lokalnego Miasta Szklarska Poręba

Planowane zadania	Termin realizacji	Koszt realizacji PLN	Źródło finansowania
Doposażenie placówek oświatowych	Działanie ciągle	20 000- rocznie	Budżet miasta,
Remont oświetlenia ulicznego	Działanie ciągle	30 000 -rocznie	Budżet miasta,
Promocja gminy na targach	Działania ciągle	20 000 - rocznie	Budżet miasta,
Publikacje katalogów i folderów	Działania ciągle	Wg potrzeb	Budżet miasta,
Tworzenie lokalnych parków krajobrazowych	Działania ciągle	Wg potrzeb	Budżet miasta,
Zwiększanie punktów selektywnej zbiórki odpadów	Działania ciągle	Wg potrzeb	Budżet miasta,
Remonty ścieżek rowerowych	Działania ciągle	Wg potrzeb	Budżet miasta,
Poszerzanie oferty kulturalno – sportowej	Działania ciągle	Wg potrzeb	Budżet miasta,
Utworzenie gminnego funduszu pożyczkowo-gwarancyjnego wspierającego tworzenie małej przedsiębiorczości lokalnej	Działania ciągle	Wg potrzeb	Budżet miasta,
Intensywne programy edukacyjne dla dzieci i młodzieży oraz osób starszych	Działania ciągle	Wg potrzeb	Budżet miasta,
Propagowanie dla środowiska źródeł ogrzewania (gaz, biomasa) oraz termomodernizacji budynków wśród podmiotów i użytkowników indywidualnych	Działania ciągle	Wg potrzeb	Budżet miasta,
Włączenie nowych mieszkańców gminy w życie społeczności lokalnej, m.in. tworzenie nowych stowarzyszeń na rzecz rozwoju gminy	Działania ciągle	Wg potrzeb	Budżet miasta,
Wsparcie istniejących ośrodków kultury w miarę możliwości finansowych udoskonalanie bazy książkowej w bibliotekach oraz rozwinięcie działań w oparciu o łącza internetowe	Działania ciągle	Wg potrzeb	Budżet miasta,
Szeroka współpraca z organizacjami pozarządowymi	Działania ciągle	Wg potrzeb	Budżet miasta,
Identyfikowanie walorów dziedzictwa kulturowego gminy – organizowanie wystaw, konkursów, konkursów, prelekcji, gromadzenie eksponatów	Działania ciągle	Wg potrzeb	Budżet miasta,
Wyposażenie terenów przeznaczonych pod działki budowlane w niezbędną sieć urządzeń uzbrojenia technicznego	Działania ciągle	Wg potrzeb	Budżet miasta,
Opracowanie programu modernizacji istniejących komunalnych zasobów mieszkaniowych	Działania ciągle	Wg potrzeb	Budżet miasta,
Zaangażowanie gminy w budownictwo o charakterze socjalnym dla mniej zamożnych mieszkańców	Działania ciągle	Wg potrzeb	Budżet miasta,
Modernizacja komunalnych zasobów mieszkaniowych	Działania ciągle	Wg potrzeb	Budżet miasta,

5. POWIĄŻANIE PROJEKTÓW Z INNYMI DZIAŁANAMI REALIZOWANYMI NA TERENIE GMINY, POWIATU, WOJEWÓDZTWA

„Plan Rozwoju Lokalnego Miasta Szklarska Poręba” zgodny jest ze „Strategią Zrównoważonego Rozwoju Gminy Szklarska Poręba” oraz z założeniami rozwoju całego powiatu jeleniogórskiego, które zawarte zostały w „Strategii Zrównoważonego Rozwoju Powiatu Jeleniogórskiego 2000 – 2015”, uchwalonej przez Radę Powiatu Jeleniogórskiego (Uchwała Nr XXIV/142/2000 Rady Powiatu Jeleniogórskiego z dnia 27 października 2000r.). W „Strategii Zrównoważonego Rozwoju Gminy Szklarska Poręba” ustalono hierarchiczną strukturę celów rozwojowych gminy, w której wyróżniono:

- generalny cel rozwoju;
- cele strategiczne;
- cele operacyjne;
- zadania operacyjne.

Tak ustalona struktura sprawia, iż realizacja każdego zadania operacyjnego jest powiązana z realizacją przynajmniej jednego celu operacyjnego, który z kolei przyczynia się do realizacji związanego z nim celu strategicznego. Z kolei wszystkie cele strategiczne „pracują” na realizację generalnego celu rozwoju.

Cele strategiczne:

Harmonizacja rozwoju społecznego, gospodarczego i przestrzennego, podnosząca jakość życia mieszkańców miasta

Po to, by zdefiniowany generalny cel rozwoju dla miasta Szklarska Poręba mógł być realizowany, określono pięć celów strategicznych, które będą przyczyniać się do jego sukcesywnej realizacji. Wszystkie cele strategiczne są równorzędne. W związku z tym kolejność ich wymienienia nie oznacza stopnia ich ważności. Przyjęto następujące **cele strategiczne:**

Elementem pośrednim w hierarchicznej strukturze celów strategii rozwoju Szklarska Poręba są **cele operacyjne**. Cele te w strategiach rozwoju lokalnego określają ogólny scenariusz realizacji celów strategicznych poprzez uwypuklenie elementów składowych celów strategicznych.

Tabela 27. Cel strategiczny, cele operacyjne i zadania operacyjne wyznaczone w „Strategii Zrównoważonego Rozwoju Gminy Szklarska Poręba”

Cel strategiczny:	Cel operacyjny	Zadanie operacyjne	
ROZWÓJ FUNKCJI TURYSTYCZNO-WYPOCZYNKOWEJ	<i>Kształtowanie nowoczesnego zaplecza ruchu turystycznego</i>	<ol style="list-style-type: none"> 1. Zwiększenie liczby wyciągów, kolei linowych i nartostrad 2. Budowa ścieżek rowerowych i tworzenie warunków do uprawiania kolarstwa górskiego 3. Budowa obiektów rekreacyjno-sportowych do gier zespołowych 4. Budowa hali widowiskowo-sportowej 5. Budowa krytej pływalni 6. Współdziałanie z Nadleśnictwem Szklarska Poręba 7. Partnerska współpraca z Karkonoskim Parkiem Narodowym 	
	<i>Kreacja warunków wspierających rozwój małej i średniej przedsiębiorczości na rzecz funkcji turystycznej</i>	<ol style="list-style-type: none"> 1. Doskonalenie systemu ulg i preferencji dla podmiotów gospodarczych 2. Utworzenie funduszu poręczeń dla drobnych przedsiębiorców 	
	<i>Działania na rzecz zwiększenia atrakcyjności miasta</i>	<ol style="list-style-type: none"> 1. Promocja miasta jako historycznego ośrodka przemysłu szklarskiego 2. Promocja miasta, akcentująca jego wybitnych mieszkańców 3. Poprawa estetyki miasta 4. Rozbudowa sieci połączeń telekomunikacyjnych 5. Budowa zbiornika retencyjnego na rzece Kamiennej 6. Cały zespół zadań związanych z poprawą infrastruktury technicznej 	
	<i>Zacieśnianie współpracy w ramach Euroregionu Nysa</i>	<ol style="list-style-type: none"> 1. Zwiększenie liczby przejść turystycznych z Czechami 2. Uruchomienie transgranicznego ruchu kolejowego 3. Połączenie tras biegów narciarskich z Harrachovem 	
	<i>Monitoring strategii</i>	<ol style="list-style-type: none"> 1. Opracowanie i wdrożenie systemu informacji i kontroli, dotyczącego realizacji strategii 	
	KSZTAŁTOWANIE FUNKCJI OŚRODKA SPORTOWYCH I LETNICH	<i>Rozwój zaplecza sportów zimowych i letnich</i>	1. Budowa skoczni narciarskiej i toru saneczkowego
			2. Polana Jakuszycka jako europejskie centrum biathlonu
			3. Polana Jakuszycka jako europejskie centrum biegów narciarskich
			4. Budowa hali widowiskowo-sportowej
			5. Modernizacja stadionu sportowego
			6. Budowa obiektów rekreacyjno-sportowych do gier zespołowych

Plan Rozwoju Lokalnego Miasta Szklarska Poręba

Cel strategiczny:	Cel operacyjny	Zadanie operacyjne
KSZTALTOWANIE FUNKCJI OSRODKA SPORTÓW ZIMOWYCH I LETNICH		7. Budowa ścieżek rowerowych i tworzenie warunków do uprawiania kolarstwa górskiego
	<i>Rozwój zaplecza sportów zimowych i letnich</i>	8. Partnerska współpraca z Karkonoskim Parkiem Narodowym
	<i>Zacieśnianie współpracy w ramach Euroregionu Nysa i Związku Gmin Karkonoskich</i>	1. Połączenie tras biegów narciarskich z Harrachovem 2. Ścisła współpraca z miastem Harrachov w zakresie korzystania z obiektów sportowych i turystycznych
	<i>Monitoring strategii</i>	Opracowanie i wdrożenie systemu informacji i kontroli, dotyczącego realizacji strategii
ROZWÓJ INFRASTRUKTURY TECHNICZNO-SPOLECZNEJ	<i>Działania na rzecz bezpieczeństwa publicznego</i>	1. Opracowanie programu „Bezpieczne i przyjazne miasto”
		2. Działania na rzecz zwalczania patologii społecznych
		3. Poprawa oświetlenia ulic
		4. Telewizyjny monitoring miasta
		5. Budowa zbiornika retencyjnego na rzece Kamiennej
	<i>Porządkowanie stanu infrastruktury społecznej</i>	1. Remonty kapitalne obiektów oświatowych
		2. Rozbudowa Szkoły Podstawowej nr 1
		3. Rozwój pozaszkolnych placówek dla dzieci i młodzieży
		4. Dom dziennego pobytu dla ludzi starszych
		5. Poprawa dostępności do aptek i poczty
		6. Poprawa dostępności do usług pogotowia ratunkowego
		7. Zabezpieczenie terenów na miejsca pochówku
	<i>Poprawa sytuacji mieszkaniowej</i>	1. Opracowanie programu budownictwa mieszkaniowego
		2. Wspieranie rozwoju budownictwa indywidualnego
		3. Inwentaryzacja obiektów „bez gospodarza”
		4. Remonty istniejącej substancji mieszkaniowej
		5. Prywatyzacja komunalnych zasobów mieszkaniowych
		6. Program wykorzystania części obiektów FWP na cele mieszkaniowe
	<i>Porządkowanie gospodarki wodno-ściekowej</i>	1. Modernizacja istniejącej sieci wodociągowo-kanalizacyjnej
		2. Poprawa w zakresie uzdatniania wody

Plan Rozwoju Lokalnego Miasta Szklarska Poręba

Cel strategiczny:	Cel operacyjny	Zadanie operacyjne
		3. Budowa zbiornika retencyjnego na rzece Kamienna
ROZWÓJ INFRASTRUKTURY TECHNICZNO-SPOLECZNEJ	<i>Porządkowanie gospodarki wodno-ściekowej</i>	4. Rozbudowa sieci kanalizacyjnej
		5. Modernizacja funkcjonujących oczyszczalni ścieków
		6. Koncepcja budowy nowej oczyszczalni ścieków
		7. Przeprowadzenie inwentaryzacji szamb przelewowych i sukcesywne ograniczanie ich liczby
		1. Modernizacja sieci energetycznej (pośrednie stacje transformatorowe i przechodzenie z linii napowietrznych na podziemne)
	<i>Poprawa zaopatrzenia w energię elektryczną</i>	1. Działania na rzecz ograniczenia ruchu ciężkiego transportu samochodowego przez centrum miasta
	<i>Zmiana układu komunikacyjnego</i>	2. Budowa obwodnicy miejskiej
		3. Modernizacja ulicy 1-go Maja
		4. Poprawa stanu nawierzchni dróg i ulic
		5. Opracowanie i wdrożenie programu tworzenia miejsc parkingowych
		6. Zorganizowanie komunikacji miejskiej
		1. Rozbudowa sieci gazowej
	<i>Rozwój gazownictwa</i>	1. Opracowanie i wdrożenie systemu informacji i kontroli, dotyczącego realizacji strategii
<i>Monitoring strategii</i>	1. Proekologiczna modernizacja istniejących kotłowni lokalnych	
<i>Uporządkowanie gospodarki cieplnej</i>	2. Ograniczenie emisji z palenisk indywidualnych	
	1. Promocja fenomenu „kolonii artystów”	
DZIAŁANIA NA RZECZ INICJATYW KULTURALNO-ARTYSTYCZNYCH	<i>Program popierania rozwoju kultury w mieście</i>	2. Promocja miasta, akcentująca jego wybitnych mieszkańców
		3. Przyciąganie do miasta wybitnych postaci artystycznych
		1. Wspólne dwustronne (polsko-czeskie i polsko-niemieckie) oraz trójstronne (polsko-czesko-niemieckie) inicjatywy kulturalne
	<i>Zacieśnianie współpracy w ramach Euroregionu Nysa</i>	1. Opracowanie i wdrożenie systemu informacji i kontroli, dotyczącego realizacji strategii

Plan Rozwoju Lokalnego Miasta Szklarska Poręba

Cel strategiczny:	Cel operacyjny	Zadanie operacyjne
	<i>Monitoring strategii</i>	1. Szkolenie w zakresie korzystania z funduszy pomocowych
DZIAŁANIA NA RZECZ POZYSKANIA ŚRODKÓW FINANSOWYCH	<i>Identyfikacja funduszy pomocowych i innych źródeł finansowania zadań operacyjnych</i>	2. Monitoring i aktywne korzystanie z funduszy pomocowych
		3. Powołanie zespołu do oceny celowości emisji obligacji komunalnych
		4. Określenie kryteriów doboru i zasad działania zespołu liderów lokalnych
		1. Opracowanie i wdrożenie systemu informacji i kontroli, dotyczącego realizacji strategii
	<i>Monitoring strategii</i>	

Źródło: „Strategia Zrównoważonego Rozwoju Gminy Szklarska Poręba

W „Strategii Zrównoważonego Rozwoju Powiatu Jeleniogórskiego 2000 – 2015” zostały sformułowane cele operacyjne rozwoju Powiatu Jeleniogórskiego. Cele operacyjne podzielone zostały na główne grupy, którym podporządkowano następujące zadania strategiczne. Wszystkie działania prowadzone na terenie miasta zgadzają się ze „Strategii Zrównoważonego Rozwoju Powiatu Jeleniogórskiego 2000 – 2015” i „Planem Rozwoju Lokalnego Powiatu Jeleniogórskiego”. Działania prowadzone na terenie powiatu powinny być zgodne z poniższymi celami operacyjnymi:

- Modernizacja systemu komunikacyjnego dróg na terenie Powiatu Jeleniogórskiego. Działania mające wpływ na polepszenie stanu środowiska naturalnego poprzez edukację oraz ekologiczne unowocześnianie infrastruktury,
- Rozwój i promocja sportu i turystyki na terenie Powiatu Jeleniogórskiego,
- Kreowanie Powiatu Jeleniogórskiego jako regionu o wysokim standardzie kulturalnym, edukacyjnym i administracyjnym,
- Kształtowanie rozwoju społecznego oraz zapewnienie wyższych standardów życia mieszkańcom powiatu,
- Rozwój infrastruktury przestrzennej na terenie Powiatu Jeleniogórskiego,
- Tworzenie dogodnych warunków dla inwestorów oraz lokalnej przedsiębiorczości

Na terenie miasta Szklarska Poręba ze środków jakim dysponuje Powiat Jeleniogórskiego realizowane są następujące inwestycje zapisane w Planie Rozwoju Lokalnego:

- Budowa bieżni narto- łyżworolkowej oraz modernizacja boisk szkolnych w Zespole Szkół Ogólnokształcących i Szkole Mistrzostwa Sportowego w Biathlonie w Szklarskiej Porębie – inwestycja współfinansowana ze środków Unii Europejskiej;
- Wykonanie nowego pokrycia dachowego na budynku szkoły w Specjalnym Ośrodku Szkolno-Wychowawczym w Szklarskiej Porębie – inwestycja współfinansowane ze środków Unii Europejskiej
- Modernizacja systemu grzewczego i wymiana instalacji c.o. w obiektach Domu Wczasów Dziecięcych i Promocji Zdrowia w Szklarskiej Porębie:
 - obiekt WULKAN i ZNICZ
 - obiekt ISKRA
 - obiekt PŁOMYK
- Modernizacja systemu grzewczego i wymiana instalacji c.o. w obiektach Specjalnego Ośrodka Szkolno-Wychowawczego w Szklarskiej Porębie: Obiekt SZKOŁA

- Remont drogi powiatowej nr 2732 D w odcinku ul. Demokratów w Szklarskiej Porębie - inwestycja współfinansowane ze środków Unii Europejskiej

6. OCZEKIWANE WSKAŹNIKI OSIĄGNIĘTE W PLANIE ROZWOJU LOKALNEGO

W wyniku wdrożenia działań zaplanowanych w Planie Rozwoju Lokalnego na lata 2004 – 2006 przewiduje się osiągnięcie następujących wskaźników ogólnych:

- wzrost liczby osób odwiedzających Szklarską Porębę;
- wzrost poziomu skanalizowania miasta;
- wzrost liczby osób biorących udział w imprezach kulturalno – sportowych organizowanych na terenie miasta;
- wzrost liczby osób korzystających z miejskiej sieci wodociągowej i kanalizacyjnej;
- liczba uzbrojonych terenów w niezbędną infrastrukturę techniczną;
- polepszenie stanu dróg gminnych na terenie miasta;
- poprawa jakości obiektów oświatowo – kulturalnych;
- wzrost liczby mieszkań socjalnych na terenie miasta;
- liczba utworzonych nowych miejsc pracy;
- wzrost liczby miejsc parkingowych;
- poprawę estetyki wyglądu zewnętrznego miasta poprzez uporządkowanie terenów zielonych w mieście;
- liczba nowo utworzonych skwerów miejskich;
- liczba nowych działalności gospodarczych;
- liczba dzieci korzystających z placu zabaw;

Ponadto na koniec okresu programowania 2007 – 2013 przewiduje się również:

- poprawa stanu mieszkań komunalnych;
- poprawa stanu dróg gminnych na terenie miasta;
- poprawa wyposażenie dydaktycznego placówek oświatowych;
- liczba osób korzystających z obiektów sportowych wybudowanych na terenie miasta;
- podwyższenie ilości terenów wyposażonych w infrastrukturę techniczną;
- poprawa stanu obiektów sportowych;
- poprawa stanu technicznego budynków jednostek samorządu terytorialnego;

Ponadto każde działanie będzie podlegać kontroli i ocenie. Stopień realizacji poszczególnych działań zostanie określony przy pomocy:

- **wskaźnika produktu** – opisuje wszystkie produkty materialne i usługi powstałe bezpośrednio w ramach projektu,
- **wskaźnika rezultatu** – jest związany z bezpośrednimi i natychmiastowymi efektami projektu odczuwalnymi przez beneficjenta,
- **wskaźnika oddziaływania** – odnosi się do konsekwencji danego projektu

Wskaźniki te są istotnym elementem oceny wniosków składanych o dofinansowanie w ramach Zintegrowanego Programu Operacyjnego Rozwoju Regionalnego (ZPORR) na realizację, które środki pochodzą z Europejskiego Funduszu Rozwoju Regionalnego.

Tabela 28. Przykładowe wskaźniki produktu, rezultatu i oddziaływania dla projektów współfinansowanych z EFRR w latach 2005 - 2006

Przebudowa ul. Mickiewicz, Turystycznej i 11-go Listopada	
wskaźnika produktu	<ul style="list-style-type: none"> ▪ Długość zmodernizowanej drogi [km]; ▪ Długość wybudowanych utwardzonych poboczy [km];
wskaźnika rezultatu	<ul style="list-style-type: none"> ▪ Natężenie ruchu na drodze [liczba pojazdów/godzinę]; ▪ Liczba osób korzystających z obiektów infrastruktury drogowej [osoby]; ▪ Średni czas przejazdu między dwoma punktami sieci [minuty]; ▪ Liczba wypadków drogowych [szt.];
wskaźnika oddziaływania	<ul style="list-style-type: none"> ▪ Nakłady na bieżące utrzymanie (naprawy nawierzchni) drogi [tyś. PLN]; ▪ Poprawa warunków życia mieszkańców;
Budowa pełnowymiarowego boiska piłkarskiego i adaptacja ośrodka „Czerwonak” dla potrzeb ośrodka sportowego	
wskaźnika produktu	<ul style="list-style-type: none"> ▪ Liczba wybudowanych obiektów sportowych [szt.]; ▪ Powierzchnia wybudowanych obiektów sportowych [m²];
wskaźnika rezultatu	<ul style="list-style-type: none"> ▪ Liczba osób korzystających z obiektów sportowych [osoby]; ▪ Liczba nowych miejsc pracy [etaty];
wskaźnika oddziaływania	<ul style="list-style-type: none"> ▪ Poprawa warunków życia mieszkańców;

	<ul style="list-style-type: none"> ▪ Zwiększenie dostępu mieszkańców do infrastruktury sportowej ▪ Poprawa stanu zdrowia mieszkańców [%]
Historyczny Szlak Regionu Karkonoszy w Szklarskiej Porębie	
<i>wskaźnika produktu</i>	<ul style="list-style-type: none"> ▪ Liczba zachowanych i odnowionych dzieł sztuki [szt.]; ▪ Liczba obiektów przeznaczonych na cele kulturalne [szt.]; ▪ Liczba zabezpieczonych pomników przyrody [szt.];
<i>wskaźnika rezultatu</i>	<ul style="list-style-type: none"> ▪ Powierzchni odrestaurowanych i odremontowanych obiektów historycznych [m²]; ▪ Powierzchnia przeznaczona na cele kulturalne [m²]; ▪ Liczba turystów korzystających z noclegu na terenie miasta [osoby];
<i>wskaźnika oddziaływania</i>	<ul style="list-style-type: none"> ▪ Liczba osób uczestniczących w imprezach kulturalnych [osoby]; ▪ Dochody z turystyki [tyś. PLN]; ▪ Liczba odwiedzających obiekty zabytkowe i historyczne [osoby];
Modernizacja Szkoły Podstawowej nr 1 – budowa bloku sportowego	
<i>wskaźnika produktu</i>	<ul style="list-style-type: none"> ▪ Liczba zmodernizowanych szkół [szt.]; ▪ Powierzchnia zmodernizowanych szkół {m²};
<i>wskaźnika rezultatu</i>	<ul style="list-style-type: none"> ▪ Liczba uczniów w szkołach korzystających z wybudowanej/ zmodernizowanej infrastruktury edukacyjnej [osoby]; ▪ Koszty utrzymania obiektów (zużycia energii Elektrycznej, ciepłej, gazu) [tyś PLN]; ▪ Liczba nowych miejsc pracy [etaty];
<i>wskaźnika oddziaływania</i>	<ul style="list-style-type: none"> ▪ Poprawa warunków życia mieszkańców; ▪ Wzrost poziomu wykształcenia mieszkańców; ▪ Poprawa stanu zdrowia dzieci i młodzieży [%]

7. PLAN FINANSOWY NA OKRES REALIZACJI PLANU

Plan finansowy na okres 2005 – 2006 zawiera projekty, które są finansowane w całości lub z części z budżetu miasta Szklarska Poręba. Miasto przy realizacji przedsięwzięć chce starać się o uzyskanie środków unijnych przyznawanych w ramach Zintegrowanego Programu Operacyjnego Rozwoju Regionalnego. projekty na realizację, których gmina chce uzyskać środki należą do:

Działania 3.1 – „Obszary wiejskie”

Działania 3,5 – „Lokalna infrastruktura społeczna

Działania 1.4 - „Rozwój turystyki i kultury”

Projekty w ramach programu operacyjnego ZPORR muszą być w 25 % finansowane ze środków własnych, pozostała część pochodzić będzie z Europejskiego Funduszu Rozwoju Regionalnego. Projekty należące do Priorytetu 3 „Rozwój Lokalny” dofinansowane zostają w 10 % wydatków kwalifikowanych z budżetu Ministerstwa Gospodarki i Pracy. Środki te zostaną włączone do środków własnych gminy.

Projekt „Karkonoski system wodociągów i kanalizacji” sfinansowany zostanie ze środków Funduszu Spójności, który obejmuje projekty o wartości przekraczającej 10 mln Euro. Miasto Szklarska Poręba powinna dysponować środkami umożliwiającymi współfinansowanie projektu na poziomie 15 % wydatków kwalifikowanych. Pozostała część w wysokości 85 % wydatków kwalifikowanych pochodzić będzie z Funduszu Spójności.

Na terenie miasta w okresie 2005 – 2006 realizowany będzie projekt przebudowy ul. Demokratów, który będzie finansowy z budżetu powiatu jeleniogórskiego. Miasto Szklarska Poręba będzie również partycypować w kosztach realizacji projektu. Udział miasta wynosi 50 000 zł. Projekt współfinansowany będzie również ze środków Europejskiego Funduszu Rozwoju Regionalnego.

Plan finansowy nie przedstawia przepływu środków pieniężnych na wykonanie projektów, które nie są finansowane przez Miasto oraz działań ciągłych realizowanych stale na terenie gminy w okresie programowania Planu Rozwoju Lokalnego.

Plan Rozwoju Lokalnego Miasta Szklarska Poręba

Tabela 29. Plan finansowy realizacji projektów Miasta współfinansowanych ze środków Unii Europejskiej na okres 2005 – 2006

Nazwa projektu	Koszt realizacji [zł]	Planowany termin realizacji	Źródła finansowania:								
			Rok 2005			Rok 2006			Po roku 2006		
			Budżet gminy	Budżet państwa	Środki UE	Budżet gminy	Budżet państwa	Środki UE	Budżet gminy	Budżet państwa	Środki UE
PROJEKTY REALIZOWANE Z BUDŻETU GMINY											
Utworzenie mieszkań socjalnych w budynku przy ul. Zdrojowej	390 000	2005	390 000	0	0	0	0	0	0	0	0
Adaptacja budynku poszkolnego przy ul. Kolejowej na mieszkania komunalne	189 000	2005	189 000	0	0	0	0	0	0	0	0
Przebudowa ul. Mickiewicz, Turystycznej i 11 – go Listopada	1 200 000	2005 - 2006	180 000	120 000	300 000	0	0	600 000	0	0	0
Budowa pełnowymiarowego boiska piłkarskiego i adaptacja ośrodka „Czerwonak” dla potrzeb ośrodka sportowego	750 000	2005 - 2007	62 500	75 000	0	50 000	0	375 000	0	0	187 500
Historyczny Szlak Regionu Karkonoszy w Szklarskiej Porębie	10 000 000	2005 - 2009	1 000 000	0	500 000	1 500 000	0	3 000 000	0	0	3 500 000
Budowa parkingu przy dolnej stacji wyciągu krzesełkowego	150 000	2006	0	0	0	150 000	0	0	0	0	0
Utworzenie parku miejskiego przy ul. Mickiewicza	150 000	2006 - 2007	0	0	0	75 000	0	0	75 000	0	0
Modernizacja Szkoły Podstawowej nr 1 – budowa bloku sportowego	4 000 000	2006 - 2007	0	0	0	300 000	400 000	1 500 000	300 000	0	1 500 000

Plan Rozwoju Lokalnego Miasta Szklarska Poręba

Nazwa projektu	Koszt realizacji [zł]	Planowany termin realizacji	Źródła finansowania:								
			Rok 2005			Rok 2006			Po roku 2006		
			Budżet gminy	Budżet państwa	Środki UE	Budżet gminy	Budżet państwa	Środki UE	Budżet gminy	Budżet państwa	Środki UE
Karkonoski System Wodociągów i Kanalizacji – etap I	76 000 000	IV kw. 2006 – IV kw. 2008	108 910	0	0	80 700	0	0	80 700	0	69 700 000
RAZEM:	100 929 000		1 930 410	195 000	800 000	2 155 700	400 000	5 475 000	455 700	0	74 887 500

Źródło: Opracowanie własne na podstawie danych z Urzędu Miasta w Szklarskiej Porębie

Tabela 30. Plan finansowy realizacji projektów Powiatu Jeleniogórskiego na terenie miasta Szklarska Poręba współfinansowanych ze środków Unii Europejskiej na okres 2005 – 2006

Nazwa projektu	Koszt realizacji [zł]	Planowany termin realizacji	Źródła finansowania:								
			Rok 2005			Rok 2006			Po roku 2006		
			Budżet gminy	Budżet powiatu	Środki UE	Budżet gminy	Budżet powiatu	Środki UE	Budżet gminy	Budżet powiatu	Środki UE
Udział w przebudowie ul. Demokratów – droga powiatowa	1 000 000	2005	50 000	200 000	750 000	0	0	0	0	0	0
RAZEM:	1 000 000		50 000	200 000	750 000	0	0	0	0	0	0

Źródło: Opracowanie własne na podstawie danych z Urzędu Miasta w Szklarskiej Porębie

8. SYSTEM WDRAŻANIA, SPOSOBY MONITOROWANIA, OCENY

Plan Rozwoju Lokalnego jest dokumentem ponadkadencyjnym, określającym cele i programy działań na kilka lat oraz wymagającym ciągłej pracy nad podnoszeniem jego jakości. Proces jego wdrażania jest złożonym przedsięwzięciem, wymagającym dobrego przygotowania informacyjnego i stałej komunikacji z otoczeniem. Przygotowanie Planu Rozwoju Lokalnego poprzedzone zostało konsultacjami z pracownikami Urzędu Miasta w Szklarskiej Porębie, jak również uwzględniono sugestie zgłaszane przez Radnych Miasta, dotyczyły one najbardziej odczuwalnych problemów mieszkańców i inwestycji jakie w najbliższych latach powinny zostać zrealizowane w mieście. Wdrożeniu programu towarzyszyć będzie jego ewaluacja, która będzie się opierać na pozyskiwaniu obiektywnej informacji o jego przebiegu, skutkach i publicznym odbiorze.

Ze względu na swój długookresowy charakter wdrażanie założeń Planu Rozwoju Lokalnego jest procesem ciągłym, wymagającym stałego śledzenia zmian prawnych, gospodarczych, politycznych oraz elastyczności w dostosowaniu się do priorytetów w zakresie uzyskiwania zewnętrznych środków finansowych.

Poszczególne projekty wdrażane są w oparciu o harmonogram realizacji projektów zawarty we wcześniejszej części niniejszego dokumentu. Realizacja Planu Rozwoju Lokalnego obejmuje następujące podokresy:

1.2005 – 2006

2.2007 – 2013.

System wdrażania

- opracowanie Planu Rozwoju Lokalnego,
- przekazanie Planu Rozwoju Lokalnego Komisjom Rady Miasta,
- przygotowanie uchwały dla Rady i postawienie wniosku o przyjęcie Planu Rozwoju Lokalnego,
- opublikowanie „Plan Rozwoju Lokalnego”,
- nadzór nad realizacją Planu Rozwoju Lokalnego,
- coroczne spotkania konsultacyjne z partnerami społecznymi w celu omówienia realizacji Planu Rozwoju Lokalnego.

Sposoby monitorowania

W celu sprawnego i efektywnego wdrażania Planu Rozwoju Lokalnego niezbędne jest ciągle monitorowanie efektów rzeczowych projektów wchodzących w zakres planu oraz wydatków na ich realizację. Sam proces monitorowania obejmuje zbieranie danych obrazujących tempo i jakość wdrażania projektów. Służyć temu mają wcześniej zaprezentowane wskaźniki. Za proces monitorowania i raportowania odpowiadać będzie Burmistrz Miasta wraz podległym mu aparatem wykonawczym w postaci Urzędu Miasta oraz jednostek organizacyjnych gminy. Burmistrz przedkładać będzie Radzie Miasta przy okazji przedkładania kolejnych projektów budżetu gminy raport monitoringowy z wdrażania Planu Rozwoju Lokalnego. Ponadto na zakończenie okresu objętego planowaniem Burmistrz przedłoży raport końcowy. Oprócz raportów okresowych Burmistrz okazywać będzie Radzie prognozę dotyczącą wdrażania Planu Rozwoju Lokalnego w kolejnym roku wraz z propozycją ewentualnych modyfikacji, która poddawana będzie analizie każdorazowo przy okazji zatwierdzania budżetu. Zakres przedmiotowy raportów okresowych przedkładanych przez Burmistrza winien zawierać co najmniej:

- przebieg procesu wdrażania projektów;
- realizację planu finansowego;
- sposoby promocji projektów;
- zidentyfikowane i przewidywane zagrożenia realizacji planu.

Stanowiska wypracowane przez Radę w przedmiocie przedkładanych raportów z monitoringu stanowić będą podstawę sporządzenia oceny wdrożenia Planu Rozwoju Lokalnego sporządzanej na zakończenie okresu planowania.

Ocena Planu Rozwoju Lokalnego

Ocena Planu Rozwoju Lokalnego dokonana zostanie po zakończeniu okresu, którym objęto procesem planowania. Ocena zostanie dokonana na poziomie wewnętrznym poprzez zespół wdrożeniowy składający się z pracowników Urzędu Miasta. Wyniki tej oceny zostaną przedłożone Burmistrzowi. Ocena zostanie dokonana w oparciu o wskaźniki. Ponadto ocenie poddany będzie przebieg poszczególnych procesów inwestycyjnych. Zakłada się, iż ocena wewnętrzna zostanie przeprowadzona w I kwartale 2007 roku. Następnie wyniki oceny oraz dokumentacja przebiegu wdrażania Planu Rozwoju Lokalnego Miasta Szklarska Poręba powinna zostać przedstawiona Radzie Miasta.

Ocena w szczególności winna zawierać:

- rzeczywiste daty rozpoczęcia i zakończenia poszczególnych projektów,

Plan Rozwoju Lokalnego Miasta Szklarska Poręba

- sposoby zarządzania projektami po ich zakończeniu,
- potwierdzenie kosztów projektów,
- potwierdzenie społeczno- ekonomicznych założeń.

Ocena stanowiąc będzie podstawę sporządzenia Planu Rozwoju Lokalnego na kolejny okres programowania.

9. SPIS TABEL I WYKRESÓW

SPIS TABEL:

<i>Tabela 1. Zagospodarowanie przestrzenne w Szklarskiej Porębie</i>	6
<i>Tabela 2. Liczba mieszkańców Szklarskiej Poręby i powiatu jeleniogórskiego</i>	6
<i>Tabela 3. Liczba ludności w wieku przedprodukcyjnym, produkcyjnym i poprodukcyjnym w 1999r. i 2003r.</i>	8
<i>Tabela 4. Stan cywilny mieszkańców Szklarskiej Poręby</i>	9
<i>Tabela 5. Poziom wykształcenia mieszkańców Szklarskiej Poręby wg grup wiekowych</i>	10
<i>Tabela 6. Zwierzęta występują na terenie miasta Szklarska Poręba</i>	19
<i>Tabela 7. Rodzaje placówek gastronomicznych</i>	21
<i>Tabela 8. rozmieszczenie placówek gastronomicznych na terenie miasta</i>	22
<i>Tabela 9. Baza noclegowa na terenie miasta</i>	22
<i>Tabela 10. Rodzaj bazy noclegowej</i>	23
<i>Tabela 11. Struktura własności mieszkań na terenie miasta Szklarska Poręba</i>	24
<i>Tabela 12. Wyposażenie mieszkań w instalacje sanitarną</i>	25
<i>Tabela 13. Powierzchnia gospodarstw rolnych</i>	32
<i>Tabela 14. Podmioty gospodarki narodowej zarejestrowane w rejestrze REGON</i>	33
<i>Tabela 15. Podmioty gospodarki narodowej zarejestrowane w rejestrze REGON - wg sekcji</i>	34
<i>Tabela 16. Podmioty gospodarki narodowej - wg liczby zatrudnionych pracowników</i>	34
<i>Tabela 17. Stopa bezrobocia wg poziomu wykształcenia</i>	35
<i>Tabela 18. Liczba bezrobotnych wg poziomu wykształcenia</i>	35
<i>Tabela 19. Liczba bezrobotnych wg czasu poszukiwania pracy</i>	36
<i>Tabela 20. Liczba uczniów w Szkołach Podstawowych i Gimnazjum</i>	36
<i>Tabela 21. Liczba nauczycieli w Szkołach Podstawowych i Gimnazjum</i>	37
<i>Tabela 22. Imprezy kulturalno - sportowe organizowane w ciągu roku w mieście</i>	37
<i>Tabela 23 Harmonogram realizacji zadań i projektów finansowanych z budżetu miasta oraz planowany koszt ich realizacji w latach 2005 -2006</i>	46
<i>Tabela 24. Harmonogram realizacji zadań i projektów finansowanych z budżetu miasta w latach 2007 - 2013</i>	46
<i>Tabela 25.. Harmonogram realizacji zadań i projektów finansowanych ze źródeł innych niż budżet miasta w latach 2005 - 2006 oraz 2007 - 2013</i>	47
<i>Tabela 26. Harmonogram realizacji działań ciągłych finansowanych z budżetu miasta w latach 2005 - 2006 oraz 2007 - 2013</i>	47
<i>Tabela 27. Cel strategiczny, cele operacyjne i zadania operacyjne wyznaczone w „Strategii Zrównoważonego Rozwoju Gminy Szklarska Poręba”</i>	50

<i>Tabela 28. Przykładowe wskaźniki produktu, rezultatu i oddziaływania dla projektów współfinansowanych z EFRR w latach 2005 - 2006</i>	56
<i>Tabela 29. Plan finansowy realizacji projektów Miasta współfinansowanych ze środków Unii Europejskiej na okres 2005 – 2006</i>	59
<i>Tabela 30 . Plan finansowy realizacji projektów Powiatu Jeleniogórskiego na terenie miasta Szklarska Poręba współfinansowanych ze środków Unii Europejskiej na okres 2005 – 2006</i>	60

SPIS WYKRSÓW:

<i>Wykres 1. Struktura wiekowa mieszkańców Szklarskiej Poręby w 2002 roku</i>	7
<i>Wykres 2. Struktura wiekowa mieszkańców miasta w 2002 roku</i>	8
<i>Wykres 3. Poziom wykształcenia wg płci</i>	10
<i>Wykres 4. Średnie miesięczne temperatury powietrza w st. Celsjusza</i>	14
<i>Wykres 5. Przeciętna powierzchnia mieszkań na terenie miasta</i>	25
<i>Wykres 6. Użytkowanie gruntów w gospodarstwach rolnych</i>	32